

Installation Instructions

PART NUMBER: 3081



Scan for safe towing tip, or visit
<http://qr.towingproducts.net/qrproducts/qr-product>

WARNING

To prevent SERIOUS INJURY, DEATH, or PROPERTY DAMAGE:

- **ALWAYS** read and follow all warnings and instructions included with purchase before beginning installation. Keep for future reference.
- **DO NOT** exceed lower of towing manufacturing rating (including in your vehicle owner's manual) or specific amperage ratings stated on product.
- **ALWAYS** read, understand and follow all warnings and instructions printed on tow vehicle's battery.
- **ALWAYS** wear safety glasses and use all safety precautions during installation.

WARNING

- **Read and follow all warnings and cautions printed on the tow vehicle's battery.**

WARNING

- **DO NOT touch negative battery terminal to positive battery terminal. Serious Injury and damage to Vehicle's electrical system can occur.**



WARNING

- **Overloading circuits can cause fires.**
- **DO NOT** exceed stated product ratings.

WARNING

- **Ensure all existing grounds connections are still attached. Torque Existing ground screw to manufacture Torque Specifications.**

LIMITED 1-YEAR WARRANTY





1. **Limited Warranty.** Horizon Global ("We" or "Us") warrants to the original consumer purchaser only ("You") that the product will be free from material defects in both material and workmanship for a specific period*, ordinary wear and tear excepted; provided that installation and use of the product is in accordance with product instructions. THERE ARE NO OTHER WARRANTIES, EXPRESS OR IMPLIED, INCLUDING THE WARRANTY OF MERCHANTABILITY OR FITNESS FOR A PARTICULAR PURPOSE. If the product does not comply with this period specific limited warranty*, Your sole and exclusive remedy is that We will replace the product without charge to You and within a reasonable time or, at our option, refund the purchase price. This warranty is not transferable.
2. **Limitations on the Warranty.** This limited warranty does not cover: (a) normal wear and tear; (b) damage through abuse, neglect, misuse, or as a result of any accident or in any other manner; (c) damage from misapplication, overloading, or improper installation, including welds; (d) improper maintenance and repair; and (e) product alteration in any manner by anyone other than Us, with the sole exception of alterations made pursuant to product instructions and in a workmanlike manner.
3. **Obligations of Purchaser.** To make a warranty claim, contact Us, at our principal address of 47912 Halyard Dr. Suite 100, Plymouth, MI 48170, 1-800-632-3290, identify the product by model number, and follow the claim instructions that will be provided. Any returned product that is replaced or refunded by Us becomes our property. You will be responsible for return shipping costs. Please retain your purchase receipt to verify date of purchase and that You are the original consumer purchaser. The product and the purchase receipt must be provided to Us in order to process Your warranty claim.
4. **Remedy Limits.** Repair or replacement is Your sole remedy under this limited warranty, or any other warranty related to the product. We shall not be liable for service or labor charges incurred in removing or replacing a product or any incidental or consequential damages of any kind.
5. **Assumption of Risk.** You acknowledge and agree that any use of the product for any purpose other than the specified use(s) stated in the product instructions is at **Your** own risk.
6. **Governing Law.** This limited warranty gives You specific legal rights, and You also may have other rights which vary from state to state. This limited warranty is governed by the laws of the State of Michigan, without regard to rules pertaining to conflicts of law. The state courts located in Wayne County; Michigan shall have exclusive jurisdiction for any disputes relating to this warranty.

Installation Instructions

PART NUMBER: 3081



Scan for step-by-step
 PHOTO installation
 instruction or visit
<http://qr.towingproducts.net/qrproducts/gr-product>

Application:		Installation Difficulty:	
Make	Model	Novice	
KIA	Telluride	<ul style="list-style-type: none"> • Installation times are listed on Horizon Global websites or found in the downloadable application guides. • Installation difficulty levels are based on time and effort involved. They may vary depending on installer level of expertise and condition of the vehicle. Along with proper tools and equipment. 	
Hyundai	Palisade		
Hyundai	Santa Cruz		
<p>*Visit our website for the most up to date information regarding application years and trim levels and current instructions.</p>		Tools Required:	
<p>CAUTION</p> <ul style="list-style-type: none"> • Locate Vehicle's Battery. Disconnect and isolate the Vehicle's Negative battery Cable <p>WARNING</p> <ul style="list-style-type: none"> • DO NOT touch negative battery terminal to positive battery terminal. Serious injury and damage to vehicle's electrical system can occur. <p> WARNING</p> <ul style="list-style-type: none"> • Overloading circuits can cause fires. • DO NOT exceed stated product ratings. 		<div style="display: flex; justify-content: space-around; align-items: center;"> <div style="border: 1px solid black; border-radius: 10px; padding: 5px; text-align: center;">  Safety Glasses </div> <div style="border: 1px solid black; border-radius: 10px; padding: 5px; text-align: center;">  Test Light </div> <div style="border: 1px solid black; border-radius: 10px; padding: 5px; text-align: center;">  Trim Panel Remover </div> </div>	
		Hardware Kit:	
<p>*All pictures shown are for illustration only, Actual product may vary.</p>			



Always wear SAFETY GLASSES
when installing wiring harness

Installation Instructions

PART NUMBER: 3081

1. Locate the vehicle's electric brake control harness connector. Remove the driver's side kick panel. There will be a 4-pin connector that mates with the brake control harness taped to another vehicle harness. Connect the brake control harness into the vehicle's connector being careful to not break locking tabs. **A**
2. Plug the brake control adapter into the vehicle electric controller connector.
3. Complete the installation per the electric brake control manufacturer's instructions and mount the unit as directed. Perform test procedures as instructed.

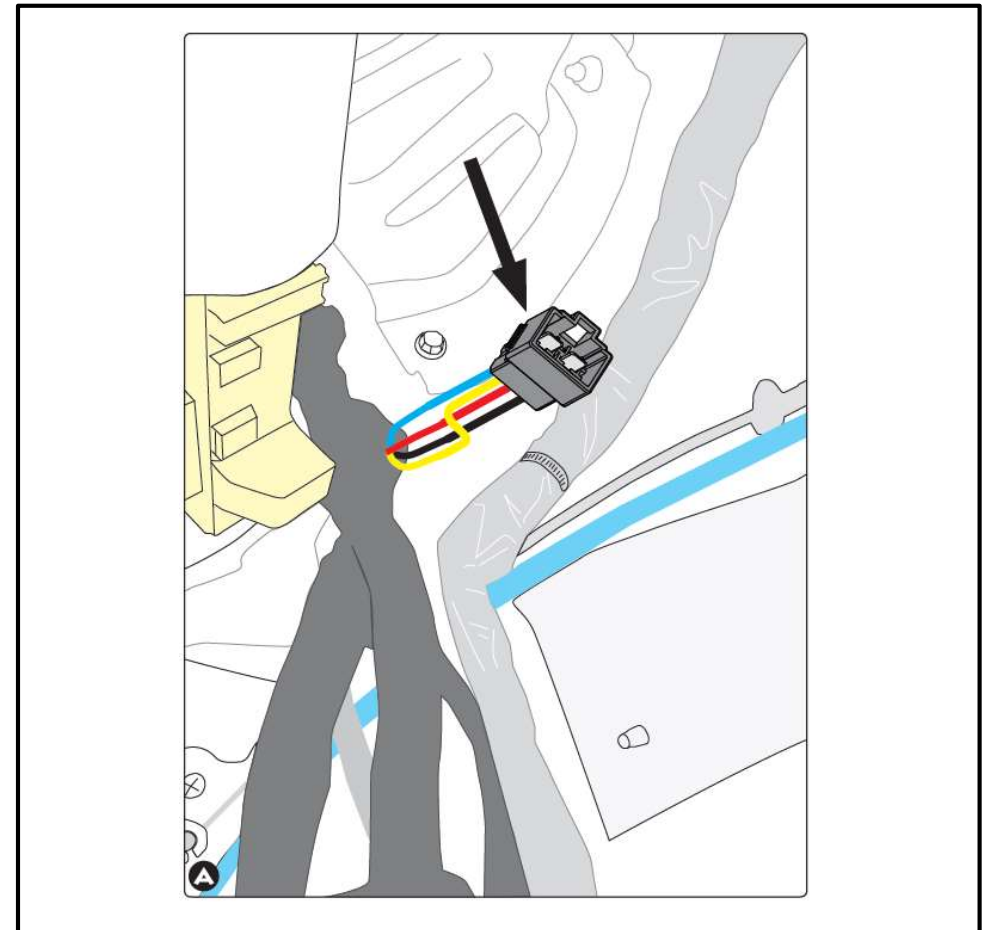
NOTE:

Vehicles not equipped with OEM trailer tow package, may require fuses and relays to complete output & battery feed circuits (sold separately). Consult owner's manual for locations.



WARNING

Overloading circuit can cause fires. DO NOT exceed lower of towing manufacturer rating or: • Max.4 axles: 8 brakes (24 amps). Read vehicle's owners manual and instruction sheet for additional information.



TROUBLE SHOOTING GUIDE

<ul style="list-style-type: none"> Trailer Disconnected Notification. 	<ul style="list-style-type: none"> Trailer disconnected from tow vehicle. Trailer connection dirty or corroded. Trailer or Tow vehicle connector missed wired. Open electric brake control wire. Loss of ground to brake magnets. 	<ul style="list-style-type: none"> Depress brake pedal or manual override. Verify connection from power module to dash module. Verify connection to power module and vehicle. Verify battery voltage to black wire (12-14 volts). Verify ground on white wire.
<ul style="list-style-type: none"> Brake Control Short Notification. 	<ul style="list-style-type: none"> Power Module detects brake wire short to ground. Use of some test lights, or non-Tekonsha testers can cause this. Short in 7-Way between Brake Outputs and other terminals. Electric Brake wire on tow vehicle or trailer shorted out. 	<ul style="list-style-type: none"> Use Tekonsha approved test light or tester. Inspect and repair trailer connector, if needed. Inspect and repair/replace electric brake wire.
<ul style="list-style-type: none"> Brake Control Open Ground Notification. 	<ul style="list-style-type: none"> Power Module loses connection to vehicle battery ground while trailer is connected. 	<ul style="list-style-type: none"> Check connection to ground on white wire of power module.
<ul style="list-style-type: none"> Brake Control Electrical Overload Notification. 	<ul style="list-style-type: none"> Defective Brake Magnet. Intermittent short on electric brake wire or bare wire. Thermal Overload-Reduced Braking Power. 	<ul style="list-style-type: none"> Locate and replace defective Brake Magnet. Locate and repair faulty brake wire. Decrease electrical load. Thermal Overload – Reduced Brake Power.
<ul style="list-style-type: none"> Internal brake controller error. 	<ul style="list-style-type: none"> Internal Error with Brake Control. 	<ul style="list-style-type: none"> Contact Brake Control Manufacture’s Technical Support.
<ul style="list-style-type: none"> Note: Functional codes may differ per manufacture. See supplied instruction from your brake control and contact technical support for your product. 		



STILL HAVING TROUBLES?

Contact a Tekonsha® approved installer for a professional installation! <http://www.tekonsha.com>
Just enter you zip code in Where to buy.



Website: www.horizonglobal.com
 Technical Assistance: 800-632-3290
 TechnicalSupport@horizonglobal.com



AVERTISSEMENT

Pour prévenir les BLESSURES GRAVES, LA MORT ou les DOMMAGES MATÉRIELS

:

- Lisez et suivez TOUJOURS tous les avertissements et instructions inclus avec l'achat avant de commencer l'installation. Conserver pour référence future.
- NE PAS dépasser la valeur nominale de fabrication du remorquage (y compris dans le manuel du propriétaire de votre véhicule) ou la valeur nominale d'ampérage spécifique indiquée sur le produit.
- TOUJOURS lire, comprendre et suivre tous les avertissements et instructions imprimés sur la batterie du véhicule de remorquage.

AVERTISSEMENT

- Lisez et suivez tous les avertissements et mises en garde imprimés sur la batterie du véhicule de remorquage.

AVERTISSEMENT

- NE PAS toucher la borne négative de la batterie à la borne de la batterie positive. Des blessures graves et des dommages au système électrique du véhicule peuvent survenir.



AVERTISSEMENT

- La surcharge des circuits peut provoquer des incendies.
- NE PAS dépasser les cotes de produit indiquées.

AVERTISSEMENT

- Assurez-vous que toutes les connexions de terre existantes sont toujours attachées. Couple Vis de masse existante pour fabriquer des spécifications de couple.

GARANTIE LIMITÉE DE 1 AN

1. **Garantie limitée.** Horizon Global (« Nous ») garantit uniquement à l'acheteur consommateur initial (« Vous ») que le produit sera exempt de défauts matériels et de fabrication pendant une période spécifique*, à l'exception de l'usure normale; à condition que l'installation et l'utilisation du produit soient conformes aux instructions du produit. Il n'y a aucune autre garantie, expresse ou implicite, y compris la garantie de qualité marchande ou d'adéquation à un usage particulier. Si le produit n'est pas conforme à cette période de garantie limitée spécifique*, Votre seul et unique recours est que nous remplacerons le produit sans frais pour vous et dans un délai raisonnable ou, à notre discrétion, rembourserons le prix d'achat. Cette garantie n'est pas transférable.
2. **Limitations de la garantie.** Cette garantie limitée ne couvre pas : (a) l'usure normale ; (b) les dommages résultant d'abus, de négligence, d'utilisation abusive ou à la suite d'un accident ou de toute autre manière; c) les dommages causés par une mauvaise application, une surcharge ou une mauvaise installation, y compris les soudures; d) un entretien et des réparations inadéquats; et (e) la modification du produit de quelque manière que ce soit par quelqu'un d'autre que nous, à la seule exception des modifications effectuées conformément aux instructions du produit et de manière professionnelle.
3. **Obligations de l'acheteur.** Pour faire une réclamation au titre de la garantie, contactez-nous, à notre adresse principale de 47912 Halyard Dr. Suite 100, Plymouth, MI 48170, 1-800-632-3290, identifiez le produit par numéro de modèle et suivez les instructions de réclamation qui vous seront fournies. Tout produit retourné qui est remplacé ou remboursé par Nous devient notre propriété. Vous serez responsable des frais d'expédition de retour. Veuillez conserver votre reçu d'achat pour vérifier la date d'achat et que vous êtes l'acheteur consommateur d'origine. Le produit et le reçu d'achat doivent nous être fournis afin de traiter votre demande de garantie.
4. **4. Limites de recours.** La réparation ou le remplacement est votre seul recours en vertu de cette garantie limitée ou de toute autre garantie liée au produit. Nous ne serons pas responsables des frais de service ou de main-d'œuvre encourus lors du retrait ou du remplacement d'un produit ou de tout dommage accessoire ou consécutif de quelque nature que ce soit.
5. **5. Prise en charge du risque.** Vous reconnaissez et acceptez que toute utilisation du produit à des fins autres que l'utilisation spécifiée (s) indiquée dans les instructions du produit est à vos propres risques.
6. **Loi applicable.** Cette garantie limitée vous donne des droits légaux spécifiques, et vous pouvez également avoir d'autres droits qui varient d'un État à l'autre. Cette garantie limitée est régie par les lois de l'État du Michigan, sans égard aux règles relatives aux conflits de lois. Les tribunaux d'État situés dans le comté d'Oakland; Michigan aura compétence exclusive pour tout litige relatif à cette garantie.



Portez toujours des LUNETTES DE SÉCURITÉ
lors de l'installation d'un faisceau de câblage

Instructions d'installation NUMÉRO DE PIÈCE : 3081

1. Repérez le connecteur électrique du faisceau de commande de frein du véhicule. Retirez le panneau de coup de pied latéral du conducteur. Il y aura un connecteur à 4 broches qui s'accouple avec le faisceau de commande de frein collé à un autre faisceau de véhicule. Connectez le faisceau de commande de frein au connecteur du véhicule en veillant à ne pas casser les pattes de verrouillage. **A**
2. Branchez l'adaptateur de commande de frein dans le connecteur du contrôleur électrique du véhicule.
3. Complete the installation per the electric brake control manufacturer's instructions and mount the unit as directed. Perform test procedures as instructed.

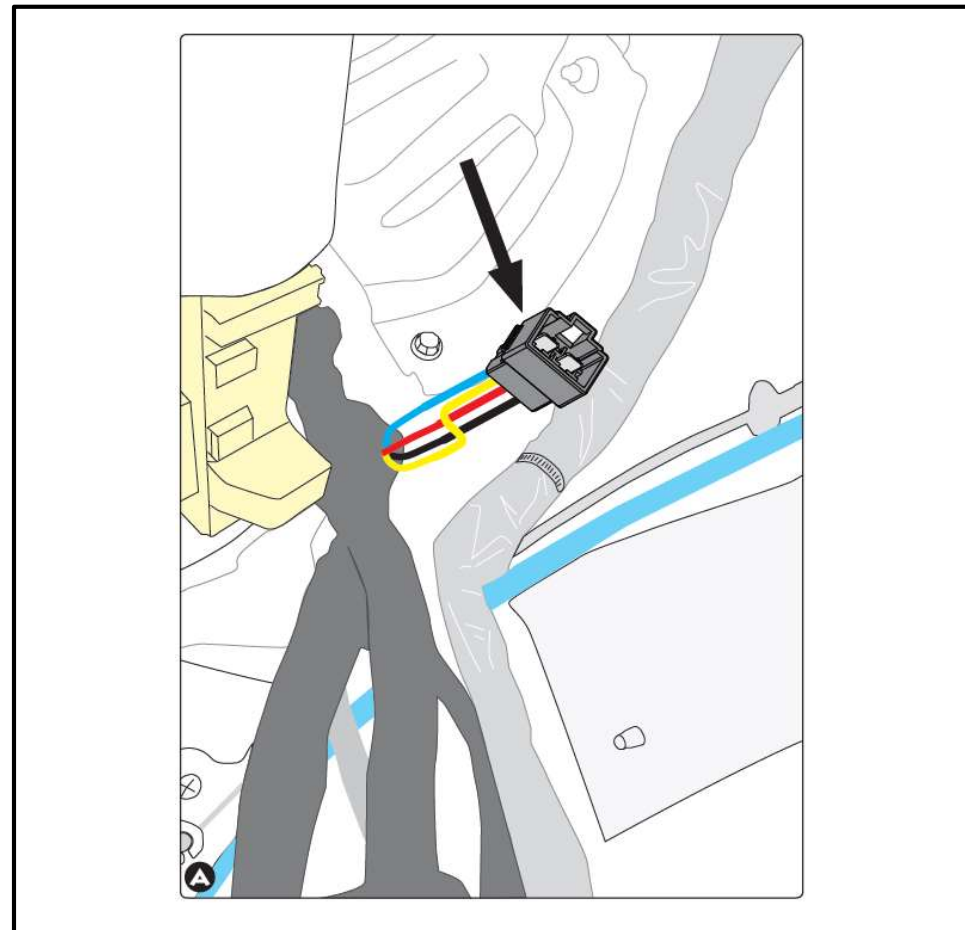
NOTE:

Les véhicules non équipés d'un ensemble de remorquage de remorque OEM peuvent nécessiter des fusibles et des relais pour compléter les circuits de sortie et d'alimentation de la batterie (vendus séparément). Consultez le manuel du propriétaire pour connaître les emplacements.



AVERTISSEMENT

Le circuit de surcharge peut provoquer des incendies. NE PAS dépasser la valeur inférieure de la cote du constructeur de remorquage ou: • Max.4 essieux: 8 freins (24 ampères). Lisez le manuel du propriétaire et la feuille d'instructions pour plus d'informations.



GUIDE DE DÉPANNAGE

<ul style="list-style-type: none"> • Notification de déconnexion de la remorque. 	<ul style="list-style-type: none"> • Remorque déconnectée du véhicule de remorquage. • Raccordement de remorque sale ou corrodé. • Le connecteur de remorque ou de dépanneur n'a pas été câblé. • Ouvrez le fil de commande de frein électrique. • Perte de terre à cause des aimants de frein. 	<ul style="list-style-type: none"> • Appuyez sur la pédale de frein ou la commande manuelle. • Vérifiez la connexion du module d'alimentation au module de tableau de bord. • Vérifiez la connexion au module d'alimentation et au véhicule. • Vérifiez la tension de la batterie sur le fil noir (12-14 volts). • Vérifiez la mise à la terre sur fil blanc.
<ul style="list-style-type: none"> • Notification courte de la commande de freinage. 	<ul style="list-style-type: none"> • Le module d'alimentation détecte le fil de frein court à la terre. • L'utilisation de certaines lampes de test ou de testeurs non-Tekonsha peut en être la cause. • Court en 7 voies entre les sorties de freinage et les autres terminaux. • Fil de frein électrique sur un véhicule de remorquage ou une remorque court-circuité. 	<ul style="list-style-type: none"> • Utilisez une lampe de test ou un testeur approuvé par Tekonsha. • Inspectez et réparez le connecteur de remorque, si nécessaire. • Inspecter et réparer/remplacer le fil de frein électrique.
<ul style="list-style-type: none"> • Notification de sol ouvert de la commande de freinage. 	<ul style="list-style-type: none"> • Le module d'alimentation perd la connexion à la masse de la batterie du véhicule lorsque la remorque est connectée. 	<ul style="list-style-type: none"> • Vérifiez la connexion à la terre sur le fil blanc du module d'alimentation.
<ul style="list-style-type: none"> • Notification de surcharge électrique de la commande de freinage. 	<ul style="list-style-type: none"> • Aimant de frein défectueux. • Court intermittent sur fil de frein électrique ou fil nu. • Puissance de freinage réduite par surcharge thermique. 	<ul style="list-style-type: none"> • Localisez et remplacez l'aimant de frein défectueux. • Localisez et réparez le fil de frein défectueux. • Diminuer la charge électrique. • Surcharge thermique – puissance de freinage réduite.
<ul style="list-style-type: none"> • Erreur interne du contrôleur de frein. 	<ul style="list-style-type: none"> • Erreur interne avec la commande de freinage. 	<ul style="list-style-type: none"> • Contactez le support technique de Brake Control Manufacture.
<ul style="list-style-type: none"> • Remarque : Les codes fonctionnels peuvent différer d'un fabricant à l'autre. Consultez les instructions fournies par votre commande de frein et contactez le support technique de votre produit. 		

ENCORE DES TROUBLES?

Site Web : www.horizonglobal.com
 Assistance technique : 800-632-3290
 TechnicalSupport@horizonglobal.com



Instrucciones de instalación

NÚMERO DE REFERENCIA: 3081



Escanee para sugerencias de remolque seguro, o visite <http://qr.towingproducts.net/qrproducts/q-r-product>

ADVERTENCIA

Para prevenir LESIONES GRAVES, MUERTE o DAÑOS A LA PROPIEDAD:

- **SIEMPRE lea y siga todas las advertencias e instrucciones incluidas con la compra antes de comenzar la instalación. Conservar para futuras referencias.**
- **NO exceda la clasificación de fabricación de remolque más baja (incluso en el manual del propietario de su vehículo) o las clasificaciones de amperaje específicas indicadas en el producto. SIEMPRE lea, comprenda y siga todas las advertencias e instrucciones impresas en la batería del vehículo de remolque.**
- **SIEMPRE use gafas de seguridad y tome todas las precauciones de seguridad durante la instalación.**

ADVERTENCIA

- **Lea y siga todas las advertencias y precauciones impresas en la batería del vehículo de remolque.**

ADVERTENCIA

- **NO toque el terminal negativo de la batería con el terminal positivo de la batería. Pueden producirse lesiones graves y daños en el sistema eléctrico del vehículo.**



ADVERTENCIA

- **Overloading circuits can cause fires.**
- **DO NOT exceed stated product ratings.**

ADVERTENCIA

- **Asegúrese de que todas las conexiones a tierra existentes aún estén conectadas. Torque Tornillo de tierra existente para fabricar especificaciones de par.**




GARANTÍA LIMITADA DE 1 AÑO

1. **Garantía limitada.** Horizon Global ("Nosotros") garantiza únicamente al comprador consumidor original ("Usted") que el producto estará libre de defectos materiales tanto en materiales como en mano de obra durante un período específico*, exceptuando el desgaste normal; siempre que la instalación y el uso del producto se realicen de acuerdo con las instrucciones del producto. No hay otras garantías, expresas o implícitas, incluida la garantía de comerciabilidad o idoneidad para un propósito particular. Si el producto no cumple con este período de garantía limitada específica*, su único y exclusivo remedio es que reemplazaremos el producto sin cargo para usted y dentro de un tiempo razonable o, a nuestra elección, reembolsaremos el precio de compra. Esta garantía no es transferible.
2. **Limitaciones de la garantía.** Esta garantía limitada no cubre: (a) el desgaste normal; (b) daños por abuso, negligencia, mal uso o como resultado de cualquier accidente o de cualquier otra manera; (c) daños por mala aplicación, sobrecarga o instalación incorrecta, incluidas las soldaduras; (d) mantenimiento y reparación inadecuados; y (e) alteración del producto de cualquier manera por cualquier persona que no sea Nosotros, con la única excepción de las alteraciones realizadas de conformidad con las instrucciones del producto y de manera profesional
3. **Obligaciones del Comprador.** Para hacer una reclamación de garantía, póngase en contacto con nosotros, en nuestra dirección principal de 47912 Halyard Dr. Suite 100, Plymouth, MI 48170, 1-800-632-3290, identifique el producto por número de modelo y siga las instrucciones de reclamo que se proporcionarán. Cualquier producto devuelto que sea reemplazado o reembolsado por Nosotros se convierte en nuestra propiedad. Usted será responsable de los gastos de envío de devolución. Conserve su recibo de compra para verificar la fecha de compra y que usted es el comprador consumidor original. El producto y el recibo de compra deben proporcionarse a nosotros para procesar su reclamo de garantía.
4. **Límites de remedio.** La reparación o el reemplazo es su único recurso bajo esta garantía limitada, o cualquier otra garantía relacionada con el producto. No seremos responsables de los cargos de servicio o mano de obra incurridos en la eliminación o reemplazo de un producto o cualquier daño incidental o consecuente de cualquier tipo.
5. **Asunción de riesgo.** Usted reconoce y acepta que cualquier uso del producto para cualquier propósito que no sea el uso especificado (s) indicado en las instrucciones del producto es bajo su propio riesgo.
6. **Ley aplicable.** Esta garantía limitada le otorga derechos legales específicos, y también puede tener otros derechos que varían de un estado a otro. Esta garantía limitada se rige por las leyes del Estado de Michigan, sin tener en cuenta las normas relativas a conflictos de leyes. Los tribunales estatales ubicados en el condado de Oakland; Michigan tendrá jurisdicción exclusiva para cualquier disputa relacionada con esta garantía.

Instrucciones de instalación

NÚMERO DE REFERENCIA: 3081



Aplicación:		Dificultad de instalación:	
Marca	Modelo	Novice	
KIA	Telluride	<ul style="list-style-type: none">Los tiempos de instalación se enumeran en los sitios web de Horizon Global o se encuentran en las guías de aplicaciones descargables.Los niveles de dificultad de instalación se basan en el tiempo y el esfuerzo involucrados. Pueden variar según el nivel de experiencia del instalador y la condición del vehículo. Junto con las herramientas y equipos adecuados.	
Hyundai	Palisade		
Hyundai	Santa Cruz		
<p>* Visite nuestro sitio web para obtener la información más actualizada sobre los años de solicitud y los niveles de ajuste y las instrucciones actuales.</p>		Herramientas requeridas:   	
<p>⚠ ATENCIÓN</p> <ul style="list-style-type: none">Localice la batería del vehículo. Desconecte y aisle el cable negativo de la batería del vehículo <p>⚠ ADVERTENCIA</p> <ul style="list-style-type: none">NO toque el terminal negativo de la batería con el terminal positivo de la batería. Pueden ocurrir lesiones graves y daños al sistema eléctrico del vehículo. <p>🔥 ⚠ ADVERTENCIA</p> <ul style="list-style-type: none">Los circuitos de sobrecarga pueden causar incendios.NO exceda las clasificaciones de productos indicadas.		Kit de hardware:	

* Todas las imágenes mostradas son solo para ilustración, el producto real puede variar.



Use siempre GAFAS DE SEGURIDAD al instalar el mazo de cables

Instrucciones de instalación

NÚMERO DE REFERENCIA: 3081

1. Localice el conector del mazo de control de frenos eléctrico del vehículo. Retire el panel de patada lateral del conductor. Habrá un conector de 4 pines que se acopla con el arnés de control de frenos pegado a otro arnés del vehículo. Conecte el mazo de control de frenos en el conector del vehículo teniendo cuidado de no romper las lengüetas de bloqueo. **A**
2. Enchufe el adaptador de control de freno en el conector del controlador eléctrico del vehículo.
3. Complete la instalación según las instrucciones del fabricante del control de freno eléctrico y monte la unidad según las indicaciones. Realice los procedimientos de prueba según las instrucciones.

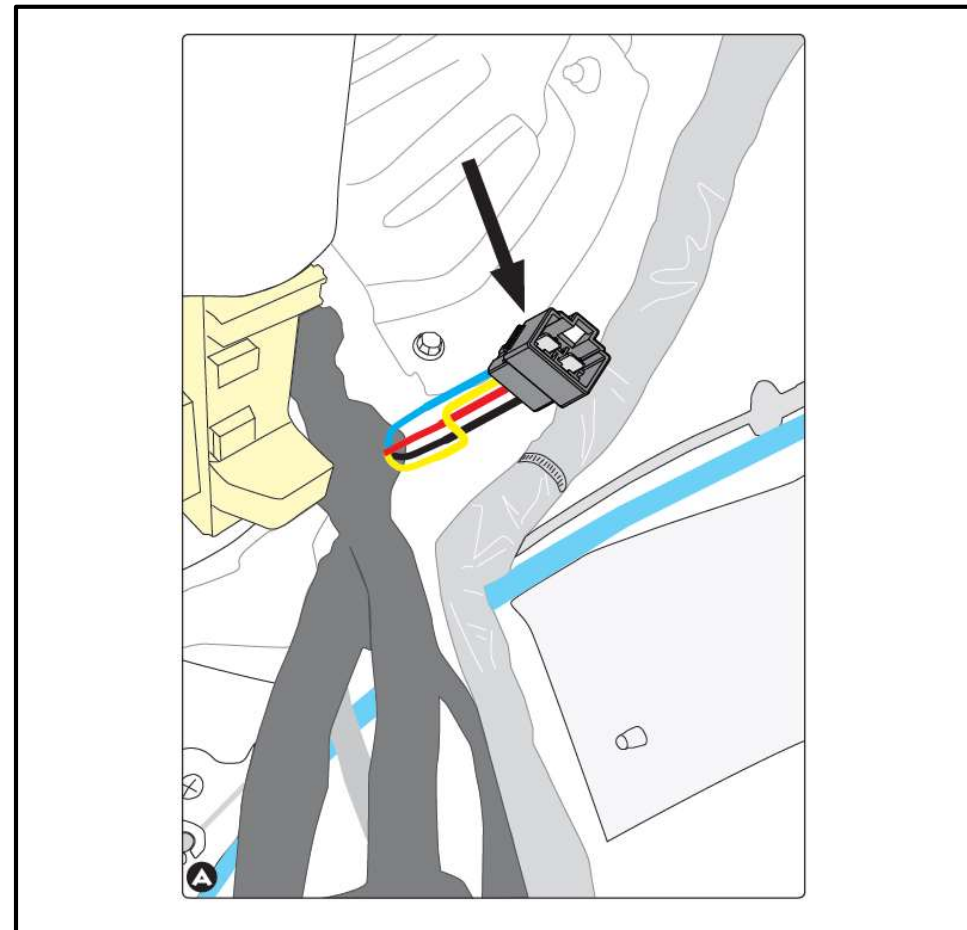
NOTA:

Los vehículos que no están equipados con el paquete de remolque OEM pueden requerir fusibles y relés para completar los circuitos de salida y alimentación de la batería (se venden por separado). Consulte el manual del propietario para conocer las ubicaciones.



ADVERTENCIA

El circuito de sobrecarga puede causar incendios. NO exceda la calificación inferior del fabricante de remolque o: • Ejes Max.4: 8 frenos (24 amperios). Lea el manual del propietario del vehículo y la hoja de instrucciones para obtener información adicional.



GUÍA DE SOLUCIÓN DE PROBLEMAS

<ul style="list-style-type: none"> • Notificación de desconexión del tráiler. 	<ul style="list-style-type: none"> • Remolque desconectado del vehículo de remolque. • Conexión del remolque sucia o corroída. • El conector del remolque o del vehículo de remolque falló cableado. • Abra el cable de control del freno eléctrico. • Pérdida de terreno a los imanes de freno. 	<ul style="list-style-type: none"> • Presione el pedal del freno o anule manualmente. • Verifique la conexión del módulo de alimentación al módulo de tablero. • Verifique la conexión al módulo de alimentación y al vehículo. • Verifique el voltaje del batería a cable negro (12-14 voltios). • Verifique la tierra en un cable blanco.
<ul style="list-style-type: none"> • Notificación corta de control de frenos. 	<ul style="list-style-type: none"> • El módulo de potencia detecta el cable de freno corto a tierra. • El uso de algunas luces de prueba o probadores que no son Tekonsha puede causar esto. • Corto en 7 vías entre las salidas de freno y otros terminales. • Cable de freno eléctrico en vehículo de remolque o remolque cortocircuitado. 	<ul style="list-style-type: none"> • Utilice la luz de prueba o probador aprobado por Tekonsha. • Inspeccione y repare el conector del remolque, si es necesario. • Inspeccione y repare / reemplace el cable del freno eléctrico.
<ul style="list-style-type: none"> • Control de frenos Notificación de tierra abierta. 	<ul style="list-style-type: none"> • El módulo de alimentación pierde la conexión a tierra del batería del vehículo mientras el remolque está conectado. 	<ul style="list-style-type: none"> • Compruebe la conexión a tierra en el cable blanco del módulo de alimentación.
<ul style="list-style-type: none"> • Control de frenos Notificación de sobrecarga eléctrica. 	<ul style="list-style-type: none"> • Imán de freno defectuoso. • Cortocircuito intermitente en el cable del freno eléctrico o cable desnudo. • Potencia de frenado reducida por sobrecarga térmica. 	<ul style="list-style-type: none"> • Localice y reemplace el imán de freno defectuoso. • Localice y repare el cable de freno defectuoso. • Disminuir la carga eléctrica. • Sobrecarga térmica: potencia de frenado reducida.
<ul style="list-style-type: none"> • Error interno del controlador de frenos. 	<ul style="list-style-type: none"> • Error interno con el control de frenos. 	<ul style="list-style-type: none"> • Póngase en contacto con el soporte técnico del fabricante de Brake Control.
<ul style="list-style-type: none"> • Nota: Los códigos funcionales pueden diferir según la fabricación. Consulte las instrucciones suministradas por el mando de frenos y póngase en contacto con el servicio de asistencia técnica del producto. 		

 **TIENE TODAVÍA PROBLEMAS?**

Póngase en contacto con un instalador Tekonsha® aprobado para una instalación profesional!
<http://www.tekonsha.com> Sólo tienes que introducir zip código en Donde comprar.



Sitio web: www.horizonglobal.com
 Asistencia técnica: 800-632-3290
 TechnicalSupport@horizonglobal.com