

Installation Instructions

PART NUMBERS: 76629, 84629, CQT76629Scan for safe towing
tip, or visit
[http://qr.towingpro
ducts.net/qrproduct
s/gr-product](http://qr.towingproducts.net/qrproduct/s/gr-product)

⚠ WARNING

To prevent SERIOUS INJURY, DEATH, or PROPERTY DAMAGE:

- **ALWAYS** read, understand, follow warnings, and instructions for your hitch **BEFORE** installation. Keep for future reference.
- **DO NOT** cut, weld, or modify this trailer hitch.
- Regularly check that all fasteners are tight, and your hitch is securely mounted to your vehicle.
- Towing trailers beyond the maximum recommended gross trailer weight (GTW) of your vehicle could result in engine, transmission, or structural damage. This could also lead to loss of vehicle control, vehicle rollover, and/or personal injury.
- Read your owner's manual. If your vehicle is **NOT** recommended for towing and/or installation of a tow hitch for an accessory carrier, the vehicle owner accepts responsibility and assumes all risk stated above.
- **NEVER** exceed your vehicle manufacturer's recommended towing capacity or the hitch towing capacities listed below.

Hitch Type	Max Gross Trailer Weight	Max Tongue Weight
Weight Carrying	4000 lb. (1814 kg)	600 lb. (272 kg)
Weight Distributing	N/A	N/A

LIMITED LIFETIME WARRANTY

1. **Limited Lifetime Warranty ("Warranty").** Horizon Global ("We", "Us" or "Our") warrants to the original consumer purchaser only ("You" or "Your") that the product will be free from material defects in both material and workmanship, ordinary wear and tear excepted. The Warranty is valid only if (a) the products are returned to Us for inspection and testing; (b) Our inspection discloses to Our satisfaction that any alleged nonconformance are material and have not been caused by misuse, neglect, wear and tear, improper installation, unsuitable storage, improper repair, alteration, or accident; and (c) the products were installed, maintained and used in accordance with Our instructions. **THE WARRANTY IS MADE IN LIEU OF ALL OTHER WARRANTIES, EXPRESS OR IMPLIED (OTHER THAN THE WARRANTY OF TITLE AS PROVIDED BY THE UNIFORM COMMERCIAL CODE IN EFFECT IN MICHIGAN), INCLUDING WITHOUT LIMITATION, ANY WARRANTIES OF MERCHANTABILITY OR FITNESS FOR A PARTICULAR PURPOSE, SAID WARRANTIES BEING EXPRESSLY DISCLAIMED.**
2. **Obligations of Purchaser.** To make a Warranty claim, contact Us at our principal address of 47912 Halyard Drive, Suite 100, Plymouth, MI 48170, 1-800-632-3290, identify the product by model number, and follow the claim instructions that will be provided. Any returned product that is replaced by Us becomes our property. You may be responsible for return shipping costs. Please retain your purchase receipt to verify date of purchase and that You are the original consumer purchaser. The product and the purchase receipt must be provided to Us in order to process Your Warranty claim.
3. **Exclusive Remedy.** Product replacement is Your sole and exclusive remedy under this Warranty. We shall not be liable for service or labor charges incurred in removing or replacing a product. **IN NO EVENT WILL WE BE RESPONSIBLE FOR ANY INDIRECT, SPECIAL, CONSEQUENTIAL OR PUNITIVE DAMAGES.**
4. **Assumption of Risk.** You acknowledge and agree that any use of the product for any purpose other than the specified use(s) stated in the product instructions is at Your own risk.
5. **Governing Law.** This Warranty gives You specific legal rights, and You also may have other rights which vary from state to state. This Warranty is governed by the laws of the State of Michigan, without regard to rules pertaining to conflicts of law. The state courts located in Oakland County, Michigan shall have exclusive jurisdiction for any disputes relating to this Warranty.

Rev 8/2015

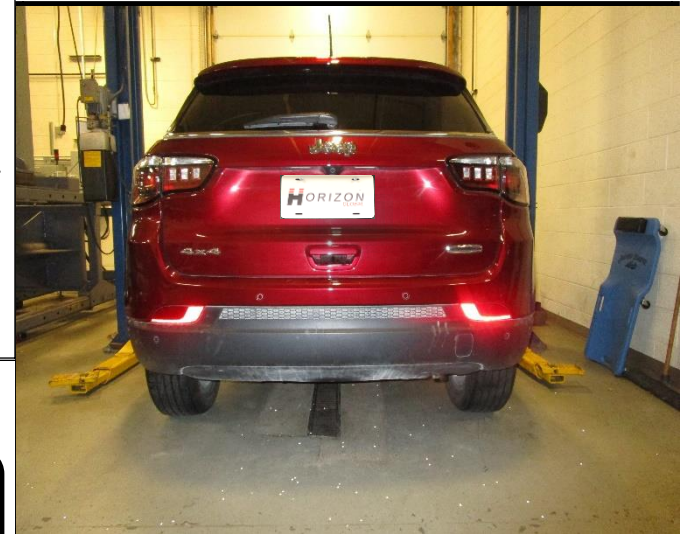
Installation Instructions

PART NUMBERS: 76629, 84629, CQT76629



Scan for step by step PHOTO installation instruction or visit <http://qr.towingproducts.net/qrproducts/gr-product>

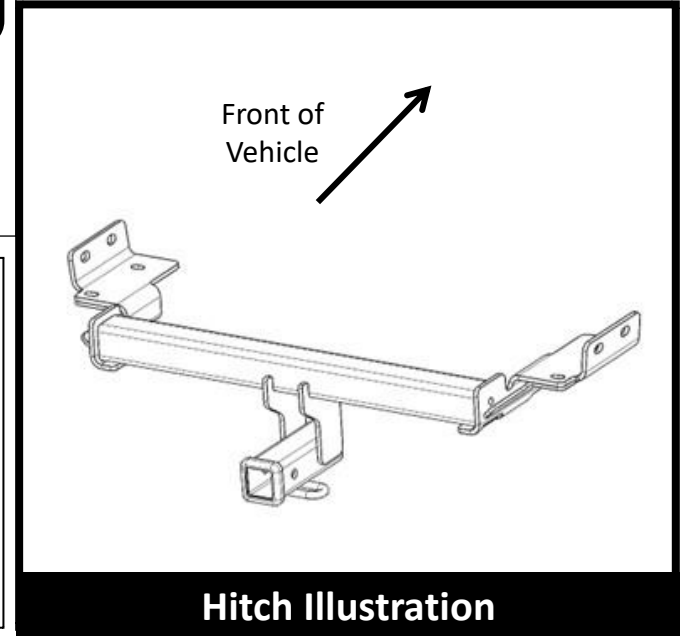
Applications:		Installation Difficulty:
Make	Model(s)	<u>Expert</u>
JEEP	COMPASS	<ul style="list-style-type: none"> Installation times are listed on Horizon Global websites or found in the downloadable application guides. Installation difficulty levels are based on time and effort involved. They may vary depending on installer level of expertise and condition of the vehicle. Along with proper tools and equipment.



Representative Vehicle Photo

Equipment Required:

		11 mm 13 mm 21 mm 3/4"					
Safety Glasses	Ratchet	Socket	6" Socket Extension	Torque Wrench	T30 TORXBIT SOCKET	Pliers	Tin Snips
Die Grinder	Marker	Bungee Cord	Tape	Blue Thread Locker	Tape Measure	Utility Knife	



Hitch Illustration

The lowest capacity of ANY component in the towing system (Gross Trailer Weight, Tongue Weight, Trailer Hitch, Vehicle) determines the maximum load you can safely carry/tow.

Hitch Type	Max Gross Trailer Weight	Max Tongue Weight
Weight Carrying	4000 lb. (1814 kg)	600 lb. (272 kg)
Weight Distributing	N/A	N/A



Always wear SAFETY GLASSES when installing hitch

Installation Instructions

PART NUMBERS: 76629, 84629, CQT76629

Fasteners typical both sides



Conical washer teeth side against hitch

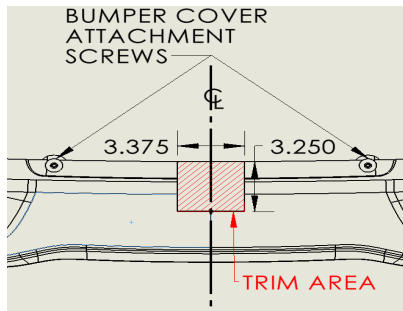


Figure 2

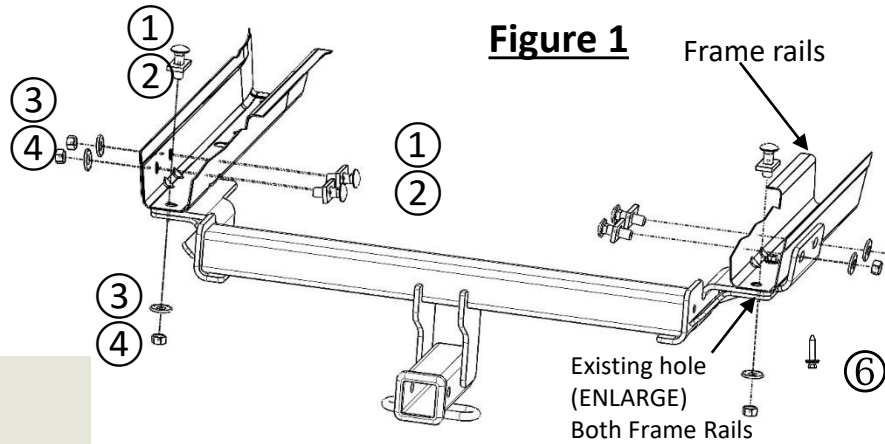


Figure 1

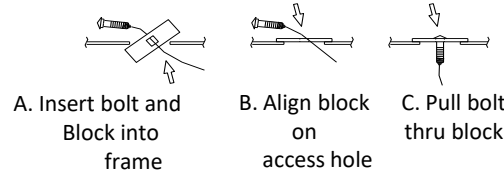


Figure 4

Fastener Kit: 76629F

①	Qty. (6)	Carriage bolt ½"-13 x 1.75 GR5	
②	Qty. (6)	Spacer .250 x 1.0 x 2.0	
③	Qty. (6)	Conical washer 1/2"	
④	Qty. (6)	Hex nut ½-13 GR5	
⑤	Qty. (6)	Pull wire ½-13	
⑥	Qty. (2)	M8 X 1.25 X 55 BOLT CL 9.8	



Figure 3

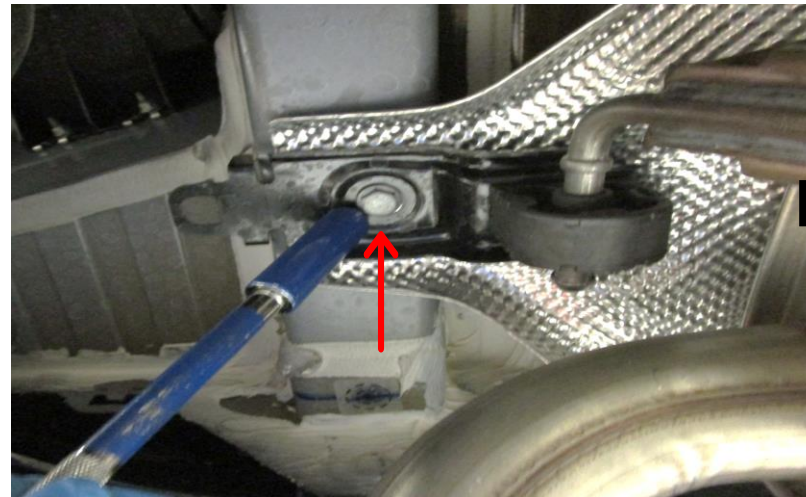
- 1. Remove fascia panel**-Using a T30 Torx bit, remove the (2)screws attaching the bumper fascia to the body mounts. Save for re-installation later. **For Tow hook equipped models:** Using the 21 mm socket, remove the (6) 14mm hex bolts from vehicle frame and use to attach hitch. Follow steps 2,3,5,6,7, 8 and 9, reusing m14 hex bolts when installing hitch instead of (ITEMS 1-4).
- 2. Remove exhaust hanger bracket**-Use a 13mm socket to remove the (1) bolt on each of the (2) rearward most exhaust hanger brackets. **NOTE:** Support the exhaust before remove the nuts to prevent damage to exhaust.
- 3. Remove heat shield**-Use 11mm socket to remove the (3) sheet metal nuts holding the heat shield in position. Remove the heat shield and **Trim** as shown in Figure 3. Re-install heat shield to center of vehicle.
- 4. Enlarge access hole**-remove the (6) plastic hole covers- if present and using a die grinder, enlarge the rearward most holes in the bottom of the frame to allow the supplied carriage bolts and spacers to pass through.
- 5. Trim fascia**-locate the center of the fascia. Using a tape measure, marker, and utility knife, cut a notch in the bottom of fascia approximately 3.375" wide by 3.25" tall. See Figure 2. **Note: be sure area is clear of all electrical wiring before trimming. (See Website for Hands free Sensor vehicles cutting.)**
- 6. Bend exhaust bracket**-With a pliers, bend the (2) small locator tabs flat on each exhaust bracket or remove entirely.
- 7. Install hitch**- fish wire all (6) 1/2 " carriage bolts and spacers (ITEM 2) through the enlarged hole into position as shown in **Figure 1** and raise the hitch into mounting position with main body on the rearward side Pull downward on the rear bumper cover +5" to accomplish getting the hitch in position. Remove the fish wires and install the (6) 1/2" hex nuts provided.
- 8. Torque all 1/2" fasteners to 75 lb.-ft. (102 N*m) Torque all M8 fasteners to 25 lb.-ft. (27N*m)**
- 9. Reinstall exhaust / fascia panel**- reinstall the exhaust flange using (ITEM 6).Reinstall fascia panel screws removed in step 1. **Proper torque is needed to keep the hitch secure to the vehicle when towing.**

Note: check hitch frequently, making sure all fasteners and ball are properly tightened. If hitch is removed, plug all holes in trunk pan or other body panels to prevent entry of water and exhaust fumes. A hitch or ball which has been damaged should be removed and replaced. Observe safety precautions when working beneath a vehicle and wear eye protection. Do not cut access or attachment holes with a torch. This product complies with safety specifications and requirements for connecting devices and towing systems of the state of New York, V.E.S.C. Regulation V-5 and SAE J684.

1. **Remove fascia panel**-Using a T30 Torx bit, remove the (2)screws attaching the bumper fascia to the body mounts. Save for re-installation later. **Tow hook equipped models:** Using the 21 mm socket, remove the (6) 14mm hex bolts from vehicle frame and use to attach hitch, follow steps 2, 3, 5, 6, 7, 8 and 9.



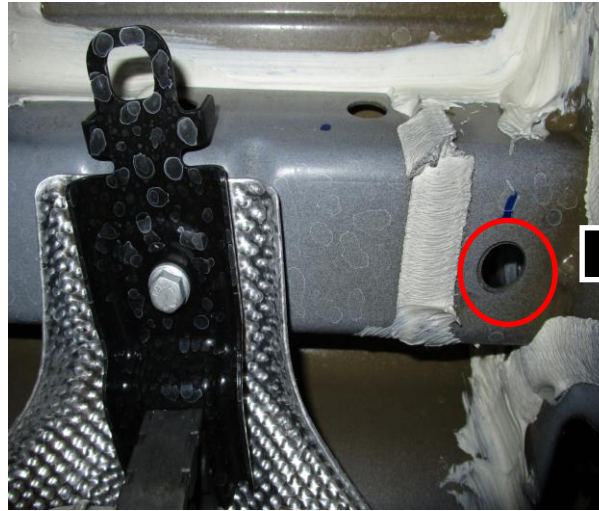
2. **Remove exhaust hanger bracket**-use a 13mm socket to remove the (1) bolt on each of the (2) rearward most exhaust hanger brackets. **Note: Support the exhaust before removing the bolts to prevent damage to exhaust.**



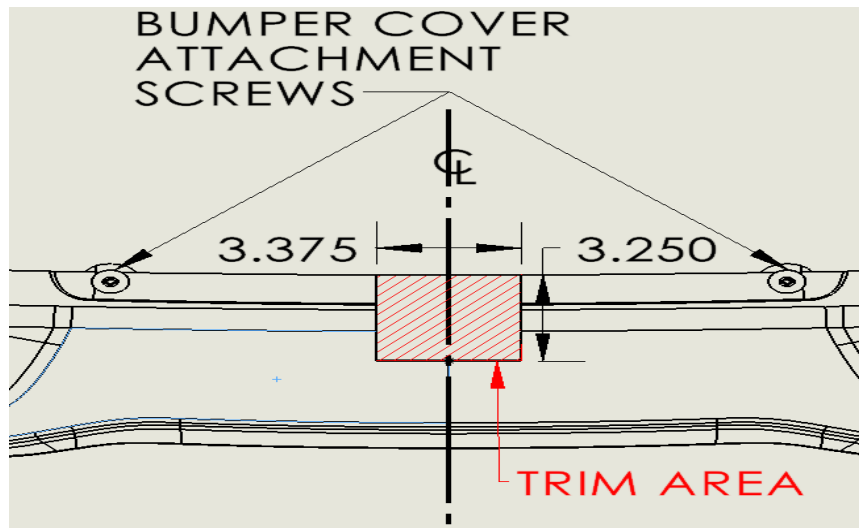
3. **Remove heat shield**-Use 11mm socket to remove the (3) sheet metal nuts holding the heat shield in position. Remove the heat shield and Trim as shown in Figure 3. Re-install heat shield to center of vehicle.



4. Enlarge access hole-remove the (6) plastic hole covers if present and using a die grinder, enlarge the rearward most holes in the bottom of the frame to allow the supplied carriage bolts and spacers to pass through.



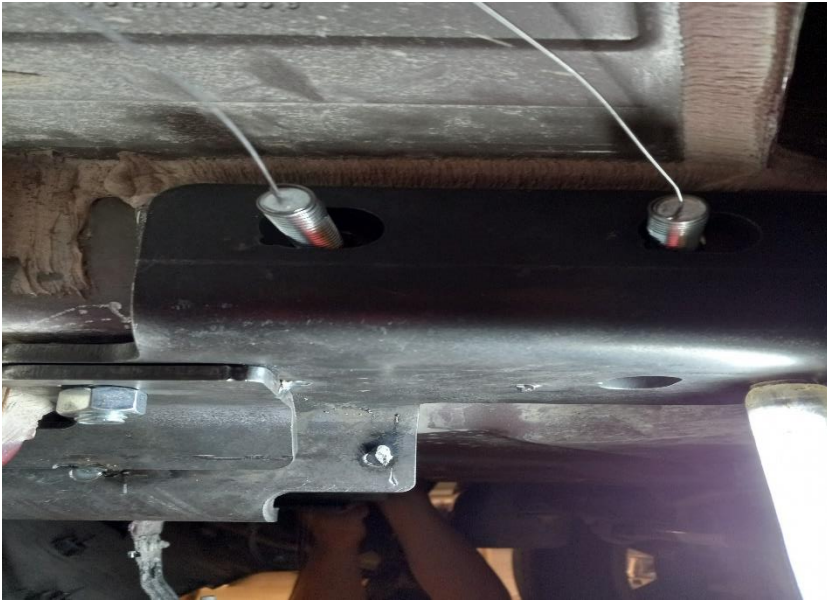
5. Trim fascia-locate the center of the fascia. Using a tape measure, marker, and utility knife, cut a notch in the bottom of fascia approximately 3.375" wide by 3.25" tall. See Figure 2. Note: be sure area is clear of all electrical wiring before trimming. (See Website for Hands free Sensor vehicles cutting.)



6. Bend exhaust bracket-with plier, bend the (2) small locator tabs flat on each exhaust bracket or remove entirely.



7. Install hitch- fish wire all (6) 1/2 " carriage bolts and spacers (ITEM 2) through the enlarged hole into position as shown in Figure 1 and raise the hitch into mounting position with main body on the rearward side Pull downward on the rear bumper cover +5" to accomplish getting the hitch in position. Remove the fish wires and install the (6) 1/2" hex nuts provided.



8. Torque all 1/2" fasteners to 75 lb.-ft. (102 N*m) Torque all M8 fasteners to 25 lb.-ft. (27N*m)



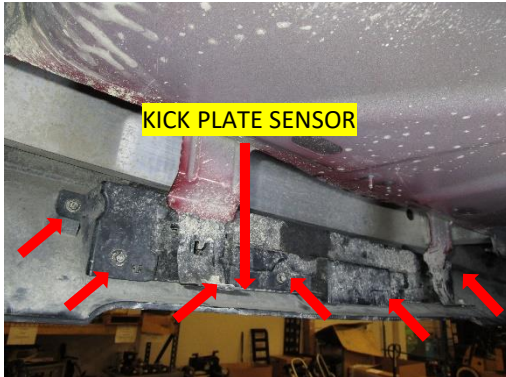
Proper torque is needed to keep the hitch secure to the vehicle when towing.

9. Reinstall exhaust / fascia panel- reinstall the exhaust flange using (ITEM 6). Reinstall fascia panel screws removed in step 1.

For Vehicles with Hands Free Door Sensors only.



REMOVE SCREWS (6) OF SENSOR PLATE AND UNCLIP ELECTRICAL CONNECTORS



REMOVE FROM VEHICLE TRIM TO MATCH THE BUMPER FASCIA OPENING AND OR TRIM OFF HIGHLIGHTED BELOW PLASTIC AREA IN (RED)



UNCLIP SENSOR TAPE AND FOLD IN HALF (1/2) FOLDING TO THE DRIVERS SIDE OF VEHICLE.





⚠️ WARNING

Pour éviter des BLESSURES GRAVES, LA MORT ou DES DOMMAGES MATÉRIELS:

- Veuillez **TOUJOURS lire, assimiler, et observer les avertissements et les instructions relatives à l'attelage AVANT d'installer celui-ci. Conservez la documentation pour référence ultérieure.**
- **ABSTENEZ-VOUS de découper, souder, ou modifier cet attelage de remorque.**
- **Vérifiez régulièrement que toutes les fixations sont bien serrées et que l'attelage est solidement fixé à votre véhicule.**
- **La traction de remorques au-delà du poids brut de remorque (ang. GTW) de votre véhicule peut entraîner des dommages au moteur, à la boîte de vitesses ou à la structure. Cela pourrait également entraîner une perte de maîtrise du véhicule, un capotage du véhicule et/ou des blessures.**
- **Lisez votre manuel du propriétaire. Si votre véhicule n'est PAS recommandé pour le remorquage et/ou l'installation d'un attelage de remorquage pour porte-accessoires, le propriétaire du véhicule accepte la responsabilité et assume tous les risques mentionnés ci-dessus.**
- **NE dépassez JAMAIS la capacité de remorquage recommandée par le constructeur de votre véhicule ou les capacités de remorquage de l'attelage indiquées ci-dessous.**

Type d'attelage	Poids brut max. de la remorque	Poids max. au timon
Sans répartition de charge	4000 lb. (1814 kg)	600 lb. (272 kg)
Répartition de charge	N/A	N/A

GARANTIE À VIE LIMITÉE

1. **Garantie à vie limitée (« Garantie »).** Horizon Global (« Nous », « Notre ») garantit à l'acheteur initial seulement (« Vous », « Votre ») que le produit sera exempt de vices de matières et de fabrication, exception faite de l'usure normale. Cette garantie n'est valide que si : (a) les produits Nous sont retournés pour inspection et mise à l'essai; (b) Notre inspection révèle, à Notre satisfaction, que toute non conformité présumée est de nature matérielle et n'a pas été causée par une mauvaise utilisation, la négligence, l'usure, une installation, entreposage ou réparation incorrects, une modification ou un accident; (c) les produits ont été installés, entretenus et utilisés conformément à Nos instructions. LA GARANTIE SE SUBSTITUE À TOUTE AUTRE GARANTIE, EXPRESSÉ OU IMPLICITE (AUTRE QUE LA GARANTIE DE TITRE OFFERTE PAR LE CODE COMMERCIAL UNIFORME AU MICHIGAN), Y COMPRIS, MAIS SANS S'Y LIMITER, TOUTES LES GARANTIES RELATIVES À LA QUALITÉ MARCHANDE OU L'ADÉQUATION À UN USAGE PARTICULIER, CELLES-CI ÉTANT EXPRESSÉMENT REJETÉES.
2. **Obligations de l'acheteur.** Pour effectuer une réclamation, communiquez avec Nous à notre adresse principale du 47912 Halyard Drive, Suite 100, Plymouth, MI 48170, 1-800-632-3290; n'oubliez pas d'identifier le produit d'après le numéro de modèle et de suivre les directives qui vous seront fournies. Tout produit retourné qui est remplacé par Nous devient notre propriété. Vous serez tenu d'assumer les frais d'expédition de retour. Veuillez conserver votre reçu d'achat afin que nous puissions en vérifier la date et confirmer que Vous êtes l'acheteur initial. Le produit et le reçu d'achat doivent Nous être fournis afin que nous puissions traiter Votre réclamation.
3. **Recours exclusifs.** Le remplacement du produit est Votre seul recours en vertu de cette Garantie. Nous ne sommes pas responsables des frais de service ou de main-d'oeuvre encourus pour le retrait ou la réinstallation d'un produit. SOUS AUCUNE CIRCONSTANCE NOUS NE SERONS TENUS RESPONSABLES DES DOMMAGES INDIRECTS, PARTICULIERS, CONSÉCUTIFS OU PUNITIFS.
4. **Acceptation des risques.** Vous reconnaissez et acceptez que toute utilisation du produit à des fins autres que celle(s) stipulée(s) dans les instructions relatives au produit est faite à vos propres risques.
5. **Loi applicable.** Cette Garantie Vous confère des droits légaux spécifiques, et il se peut que Vous possédiez d'autres droits qui peuvent varier d'une province à l'autre. Cette Garantie est régie par les lois de l'État du Michigan, abstraction faite des règles relatives aux conflits de lois. Les cours de l'État situés dans le comté d'Oakland, Michigan, constituent les autorités judiciaires exclusives relativement à tout litige relevant de cette Garantie.

Rev 8/2015

Instructions d'installation

NUMÉROS DE PIÈCES : 76229, 84629, CQT76629



Numériser pour des instructions avec PHOTOS ou visiter <http://qr.towingproducts.net/qrproducts/gr-product>

Applications:

Marque **Modèle(s)**

JEEP COMPASS

* Visitez notre site Web pour obtenir les informations les plus récentes concernant les années d'application, les sous-modèles et les niveaux de finition.

Difficulté d'installation :

Expert

- Les temps d'installation sont répertoriés sur les sites Web de Horizon Global ou dans les guides d'application téléchargeables.
- Les niveaux de difficulté d'installation sont basés sur le temps et les efforts nécessaires. Ils peuvent varier selon le niveau d'expertise de l'installateur, l'état du véhicule et l'exactitude des outils et de l'équipement utilisés.

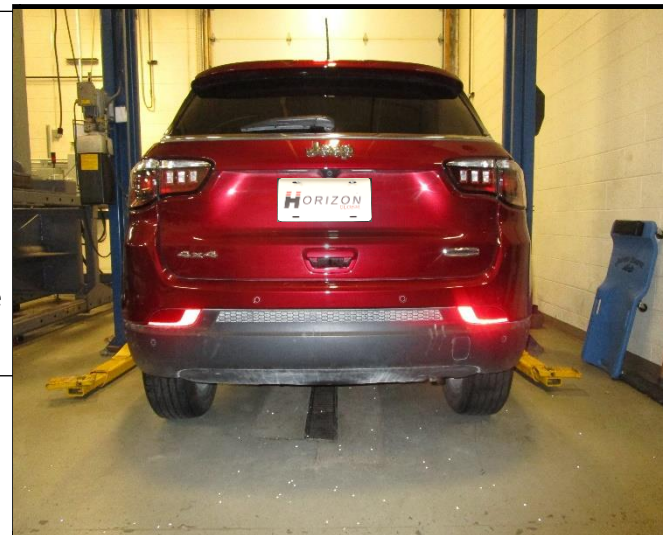


Photo représentative du véhicule

Équipement requis :



La capacité la plus faible de TOUT composant du système de remorquage (poids brut de remorque, poids au timon, attelage de remorque, véhicule) détermine la charge maximale que vous pouvez transporter/remorquer en toute sécurité.

Type d'attelage	Poids brut max. de la remorque	Poids max. au timon
Sans répartition de charge	4000 lb. (1814 kg)	600 lb. (272 kg)
Répartition de charge	N/A	N/A

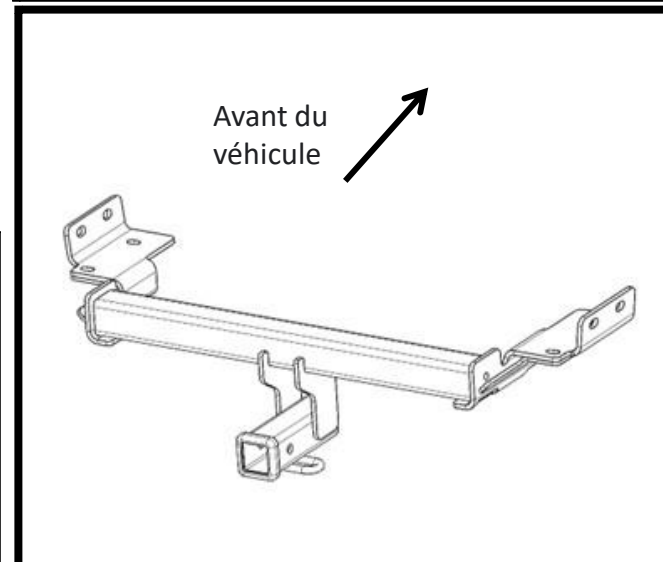


Illustration de l'attelage

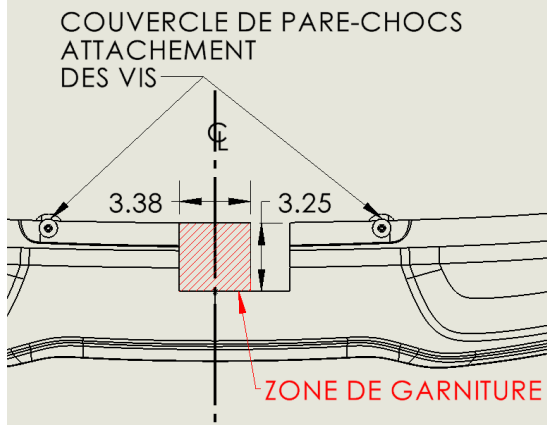
⚠ Toujours porter des LUNETTES DE PROTECTION lors de l'installation de l'attelage.

Instructions d'installation

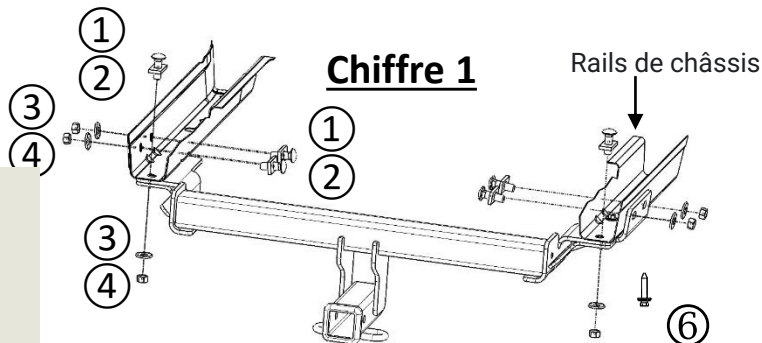
NUMÉROS DE PIÈCES : 76629 84629, CQT76629

Visserie
similaire des
deux côtés

Dents de la
rondelle conique



Chiffre 2



Chiffre 1


Chiffre 4

Visserie : 76629F

①	Qté. (6)	Boulon de carrosserie 1/2"-13 x 1.75 GR5 
②	Qté. (6)	Espaceur .250 x 1.0 x 2.0 
③	Qté. (6)	Rondelle conique 1/2" 
④	Qté. (6)	Écrou hexagonal 1/2-13 GR5 
⑤	Qté. (6)	Tirer le fil 1/2-13 
⑥	Qté. (2)	M8 X 1.25 x 55mm Conjunto de pernos CL9.8 



Chiffre 3

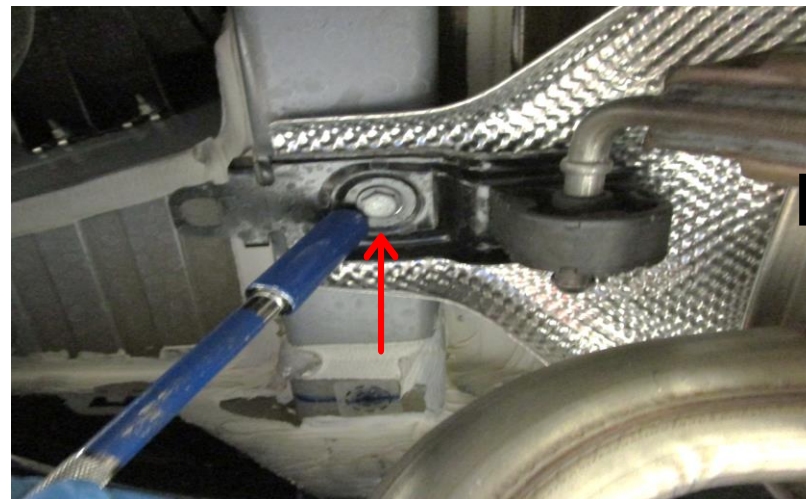
- Retirez le panneau de façade** - À l'aide d'un embout Torx T30, retirez les (2) vis fixant le panneau de pare-chocs aux supports de carrosserie. Enregistrez pour une réinstallation ultérieure. **Pour les modèles équipés d'un crochet de remorquage** : À l'aide de la douille de 21 mm, retirez les (6) boulons hexagonaux de 14 mm du châssis du véhicule et utilisez-les pour fixer l'attelage. Suivez les étapes 2, 3, 5, 6, 7, 8 et 9, en réutilisant les boulons hexagonaux m14 lors de l'installation de l'attelage au lieu de (POINTS 1-4).
- Retirez le support de suspension d'échappement** - Utilisez une douille de 13 mm pour retirer le (1) boulon de chacun des (2) supports de suspension d'échappement les plus en arrière. **REMARQUE** : Soutenez l'échappement avant de retirer les écrous pour éviter d'endommager l'échappement.
- Retirez l'écran thermique** - Utilisez une douille de 11 mm pour retirer les (3) écrous en tôle qui maintiennent l'écran thermique en place. Retirez l'écran thermique et le **GARNITURE** comme illustré à la **figure 3**. Réinstallez l'écran thermique au centre du véhicule.
- Agrandissez le trou d'accès** - retirez les (6) couvercles de trou en plastique - s'ils sont présents et à l'aide d'une meuleuse, agrandissez les trous les plus à l'arrière dans le bas du cadre pour permettre le passage des boulons de carrosserie et des entretoises fournis.
- Coupez le fascia** - localisez le centre du fascia. À l'aide d'un ruban à mesurer, d'un marqueur et d'un couteau utilitaire, coupez une encoche dans le bas de la bordure d'environ 3,375 po de largeur sur 3,25 po de hauteur. Voir Figure 2. **Remarque** : assurez-vous que la zone est libre de tout câblage électrique avant de tailler. (Voir le site Web pour la coupe des véhicules à capteur mains libres.)
- Pliez le support d'échappement** - Avec une pince, pliez les (2) petites languettes de positionnement à plat sur chaque support d'échappement ou retirez-les entièrement.
- Installez-** le câble d'attelage tous les (6) boulons de carrosserie 1/2 "et les entretoises (ÉLÉMENT 2) à travers le trou agrandi en position comme indiqué sur la **Figure 1** et soulevez l'attelage en position de montage avec le corps principal sur le côté arrière Tirez vers le bas sur le couvercle de pare-chocs arrière +5" pour accomplir la mise en place de l'attelage. Retirez les fils de pêche et installez les (6) écrous hexagonaux de 1/2 po fournis.  Un couple approprié est nécessaire pour maintenir l'attelage fixé au véhicule lors du remorquage.
- Serrez toutes les fixations de 1/2 po à 75 lb-pi. (102 N*m) Serrez toutes les fixations M8 à 25 lb-pi. (27N*m)**
- Réinstallez le panneau d'échappement / fascia** - réinstallez la bride d'échappement à l'aide de (ITEM 6). Réinstallez les vis du panneau fascia retirées à l'étape 1.

Remarque : Vérifier l'attelage fréquemment, en s'assurant que toute la visserie et la boule sont serrées adéquatement. Si l'attelage est enlevé, boucher tous les trous percés dans le coffre ou la carrosserie afin de prévenir l'infiltration d'eau ou de gaz d'échappement. Un attelage ou une boule endommagés doivent être enlevés et remplacés. Observer les mesures de sécurité appropriées en travaillant sous le véhicule et porter des lunettes de protection. Ne jamais utiliser une torche pour découper un accès ou un trou de fixation. Ce produit est conforme aux normes V-5 et SAE J684 de la V.E.S.C. (État de New York) concernant les spécifications en matière de sécurité des systèmes d'attelage.

1. Retirez le panneau de façade - À l'aide d'un embout Torx T30, retirez les (2) vis fixant le panneau de pare-chocs aux supports de carrosserie. Enregistrez pour une réinstallation ultérieure. Modèles équipés d'un crochet de remorquage : À l'aide de la douille de 21 mm, retirez les (6) boulons hexagonaux de 14 mm du châssis du véhicule et utilisez-les pour fixer l'attelage, suivez les étapes 2, 3, 5, 6, 8 et 9.



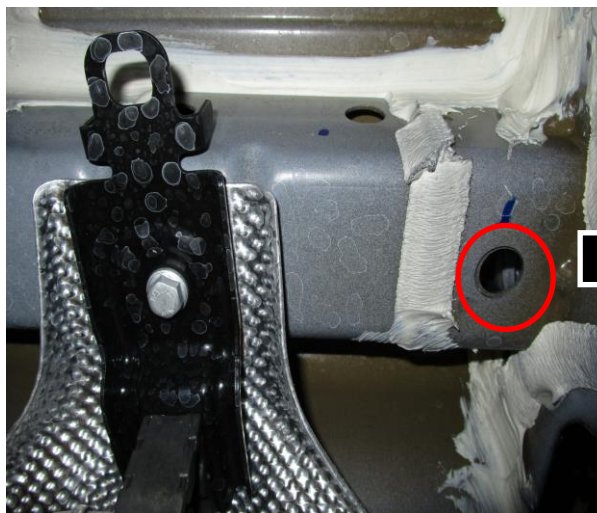
2. Retirez le support de suspension d'échappement - utilisez une douille de 13 mm pour retirer le (1) boulon sur chacun des (2) supports de suspension d'échappement les plus en arrière. Remarque : Soutenez l'échappement avant de retirer les boulons pour éviter d'endommager l'échappement.



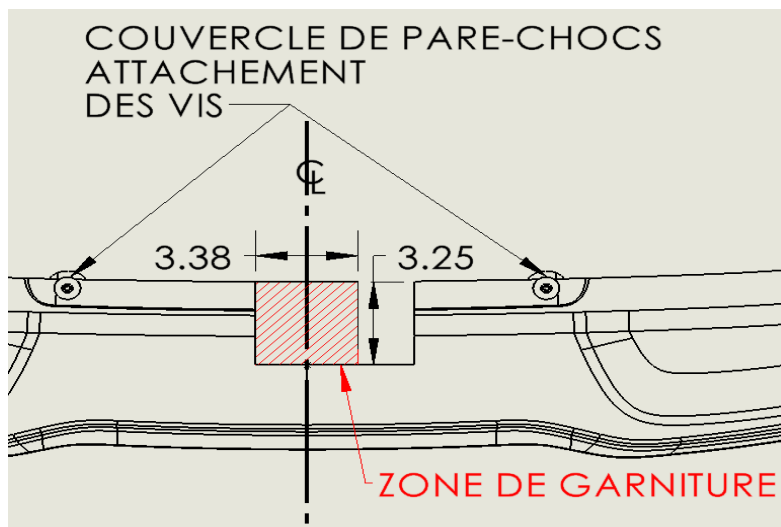
3. Retirez l'écran thermique - utilisez une douille de 11 mm pour retirer les (3) vis à tête qui maintiennent l'écran thermique en place. Retirez l'écran thermique et coupez l'échappement et coupez les languettes de fixation de l'échappement. Réinstallez le centre de l'écran thermique sur le véhicule.



4. Agrandissez le trou d'accès - retirez les (6) couvercles de trou en plastique s'ils sont présents et à l'aide d'une meuleuse, agrandissez les trous les plus à l'arrière dans le bas du cadre pour permettre le passage des boulons de carrosserie et des entretoises fournis. Câblez tous les (6) boulons de carrosserie de ½ po et les entretoises (élément 2) dans la position de montage.



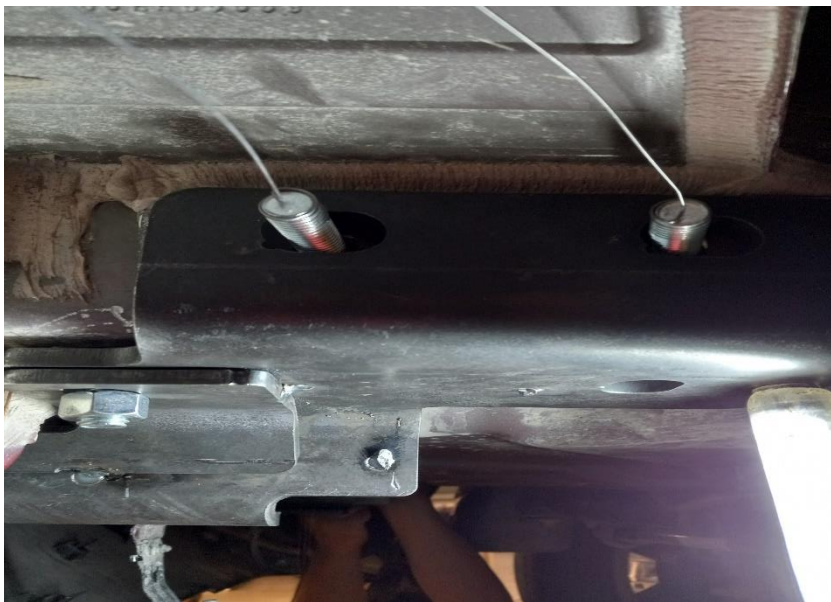
5. Coupez le panneau de bord – à l'aide de ruban adhésif, d'un marqueur et d'un ruban à mesurer, localisez le centre du véhicule et marquez 3 3/8 po d'un côté à l'autre et 3 1/4 po de découpe dans le sens de la longueur. À l'aide d'une meuleuse, découpez la zone marquée.



6. Pliez le support d'échappement avec une pince, pliez les (2) petites languettes de positionnement à plat sur chaque support d'échappement ou retirez-les entièrement.



7. Installez le câble d'attelage tous les (6) boulons de carrosserie de 1/2 po et les entretoises (ITEM 2) dans la position de montage comme indiqué dans le schéma ci-dessus. dans les trous de montage de l'attelage et soulevez l'attelage en position de montage avec le corps principal sur le côté arrière Tirez vers le bas sur le couvercle du pare-chocs arrière +5" pour accomplir la mise en place de l'attelage. Retirez les fils de pêche et installez les (6) écrous hexagonaux 1/2 po et rondelles fournis.



8. Serrez toutes les fixations de 1/2 po à 75 lb-pi. (102 N*m) Serrez toutes les fixations M8 à 25 lb-pi. (27N*m).



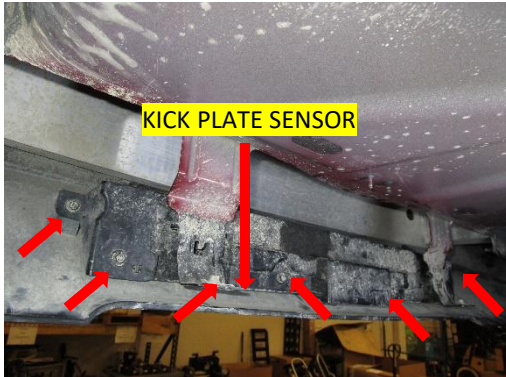
Un couple approprié est nécessaire pour maintenir l'attelage fixé au véhicule lors du remorquage.

9. Réinstallez le panneau d'échappement / fascia - réinstallez la bride d'échappement à l'aide de (ITEM 6). Réinstallez les vis du panneau fascia retirées à l'étape 1.

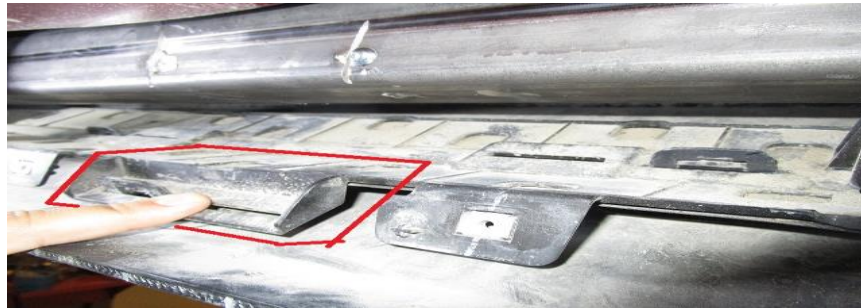
Uniquement pour les véhicules équipés de capteurs de porte à plaque de protection.



ENLEVER LES VIS (6) DE LA PLAQUE DU CAPTEUR ET DÉCLIQUETER LES CONNECTEURS ÉLECTRIQUES.



RETIRER DU VÉHICULE GARNITURE CORRESPONDANT À L'OUVERTURE DU CARÉNAGE DU PARE-CHOCS ET/OU GARNITURE SOULIGNÉE SOUS LA ZONE EN PLASTIQUE EN (ROUGE).



DÉCLENchez LE RUBAN DU CAPTEUR ET PLIEZ-LE EN DEUX (1/2) DU CÔTÉ CONDUCTEUR DU VÉHICULE.





⚠️ WARNING

Para evitar DAÑOS DE GRAVEDAD, A LA PROPIEDAD o LA MUERTE:

- **SIEMPRE** lea, entienda y siga las advertencias e instrucciones para su enganche **ANTES** de la instalación. Conserve para referencia futura.
- **NO** corte, suelde ni modifique este enganche de remolque.
- Verifique periódicamente que todos los fijadores estén apretados y que el enganche esté firmemente montado en su vehículo.
- Remolcar remolques más allá del peso bruto máximo recomendado (GTW) de su vehículo podría provocar daños en el motor, la transmisión o la estructura. Esto también podría provocar la pérdida de control del vehículo, el vuelco del vehículo y lesiones personales.
- Lea el manual del propietario. Si **NO** se recomienda remolcar su vehículo o la instalación de un enganche de remolque para un cargador de accesorios, el propietario del vehículo acepta la responsabilidad y asume todos los riesgos mencionados anteriormente.
- **NUNCA** exceda la capacidad de remolque recomendada por el fabricante de su vehículo o las capacidades de remolque del enganche que se indican a continuación.

Tipo de enganche	Peso bruto máximo del remolque	Peso máximo de la horquilla
Carga de peso	4000 lb. (1814 kg)	600 lb. (272 kg)
Distribución de peso	N/A	N/A

GARANTÍA LIMITADA DE POR VIDA

1. **Garantía limitada de por vida ("Garantía")** Horizon Global ("nosotros", "nos" o "nuestro/a/s") garantiza al comprador original únicamente ("usted" o "su/s") que el producto estará libre de defectos significativos tanto en materiales como en mano de obra, con la excepción del desgaste normal. La garantía sólo es válida si (a) los productos se nos devuelven para inspección y pruebas; (b) Nuestra inspección revela a nuestra satisfacción que cualquier supuesta no conformidad es meritoria y no ha sido causada por el mal uso, negligencia, desgaste, instalación incorrecta, almacenamiento inadecuado, reparación inadecuada, alteración, o accidente; y (c) los productos fueron instalados, mantenidos y utilizados de acuerdo con nuestras instrucciones. LA GARANTÍA REEMPLAZA CUALQUIER OTRA GARANTÍA, EXPRESA O IMPLÍCITA (EXCEPTO LA GARANTÍA DE TÍTULO SEGÚN LO ESTABLECE EL CODIGO COMERCIAL UNIFORME VIGENTE EN MICHIGAN), INCLUYENDO SIN LIMITACIÓN, LAS GARANTÍAS DE COMERCIALIZACIÓN O IDONEIDAD PARA UN PROPÓSITO PARTICULAR, TALES GARANTÍAS QUEDAN EXPRESAMENTE ANULADAS.
2. **Obligaciones del comprador.** Para hacer una reclamación de garantía, contáctenos en nuestra dirección principal en 47912 Halyard Dr. Suite 100, Plymouth, MI 48170, 1-800-632-3290, identifique el producto por número de modelo y siga las instrucciones que se le darán para la reclamación. Cualquier producto devuelto que se reemplace o se reembolse se convierte en propiedad nuestra. Usted podría ser responsable por los costos de envío del producto. Conserve el recibo de compra para verificar la fecha de compra y que usted es el comprador original. Nos debe entregar el producto y el recibo de compra para procesar su reclamo de garantía.
3. **Recurso exclusivo.** El reemplazo del producto es su único y exclusivo recurso bajo esta Garantía. No seremos responsables por el servicio o cargos de mano de obra en los que se incurra al quitar o reemplazar un producto. EN NINGÚN CASO SEREMOS RESPONSABLES DE LOS DAÑOS INDIRECTOS, ESPECIALES, CONSECUENCIALES O PUNITIVOS.
4. **Riesgo asumido.** Usted reconoce y acepta que cualquier uso del producto para cualquier propósito diferente al uso(s) especificado(s) en las instrucciones del producto es a su propio riesgo.
5. **Ley gobernante.** Esta garantía le otorga derechos legales. Usted también podría tener otros derechos que varían de estado a estado. Esta garantía está regida por las leyes del estado de Michigan, sin importar las normas relativas a conflictos de ley. Las cortes estatales ubicadas en el condado de Oakland, Michigan tendrán la jurisdicción exclusiva para cualquier disputa que surja con respecto a esta garantía.

Rev 8/2015

Instrucciones de instalación

NÚMEROS DE PARTES: 76629, 84629, CQT76629



Escanear para instrucciones de la instalación paso por paso con FOTO, o visitar <http://qr.towingproducts.net/qrproducts/qr-product>

Aplicaciones:

Marca	Modelos
JEEP	COMPASS

*Visite nuestro sitio web para la información más actualizada respecto a los años de aplicación, los sub-modelos y los niveles de recorte.

Dificultad de instalación:

Experto

- Los tiempos de instalación se indican en los sitios web de Horizon Global o se encuentran en las guías de aplicación descargables.
- Los niveles de dificultad de instalación se basan en el tiempo y el esfuerzo requeridos. Pueden variar según el nivel de experiencia del instalador y el estado del vehículo, además de contar con las herramientas y equipos adecuados.

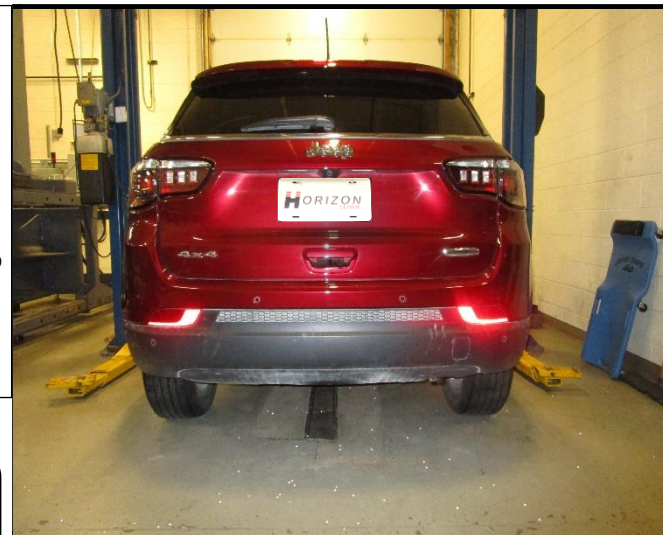


Foto que representa al vehículo

Equipo necesario:

Gafas de seguridad	Trinquete	Douilles	Extensión de tubo de 6"	Llave de torsión:	T30 Punta torx Enchufe	Alicates	Tijeras para cortar metal
Rectificador de	Marcador	Cuerda elástica	Cinta	Fijador de roscas azul	Cinta métrica	Navaja utilitaria	

La capacidad más baja de CUALQUIER componente en el sistema de remolque (peso bruto del remolque, peso de la horquilla, enganche de remolque, vehículo) determina la carga máxima que puede transportar/remolcar con seguridad.

Tipo de enganche	Peso bruto máximo del remolque	Peso máximo de la horquilla
Carga de peso	4000 lb. (1814 kg)	600 lb. (272 kg)
Distribución de peso	N/A	N/A

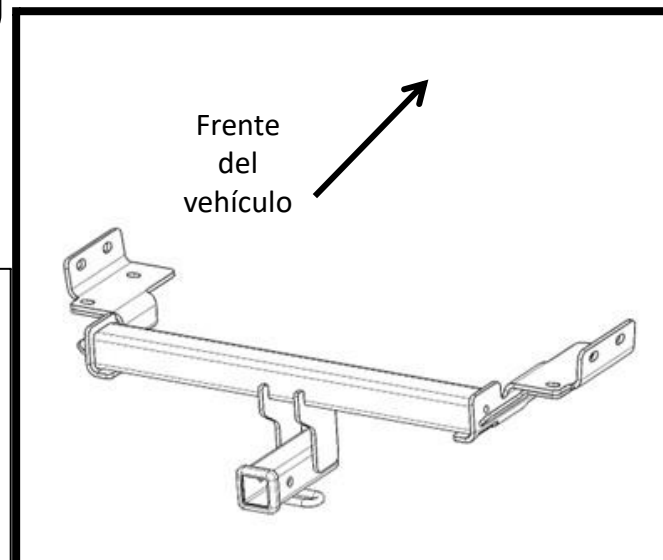


Ilustración del enganche

Siempre usar GAFAS DE SEGURIDAD al instalar el enganche

Instrucciones de instalación

NÚMEROS DE PARTES: 76629, 84629, CQT76629

Fijadores iguales ambos lados

El lado de los dientes de la arandela cónica contra el enganche

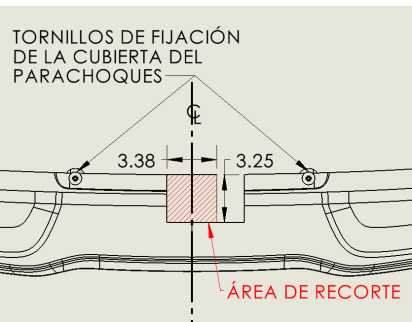


Figura 2

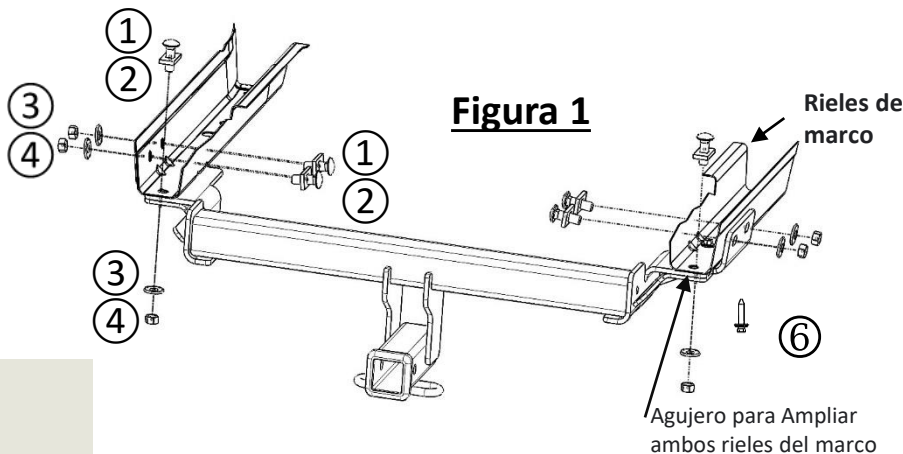


Figura 1

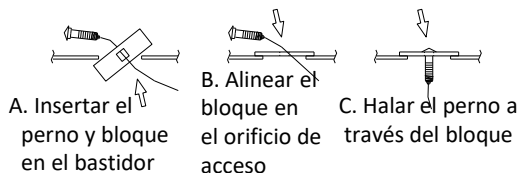


Figura 4

Kit de fijadores: 76629F

①	Qté. (6)	Perno de carruaje 1/2"-13 x 1.75 GR5	
②	Qté. (6)	Espaciador .250 x 1.0 x 2.0	
③	Qté. (6)	Arandela cónica 1/2"	
④	Qté. (6)	Tuerca hexagonal 1/2-13 GR5	
⑤	Qté. (6)	Cable de insertar 1/2"-13	
⑥	Qté. (2)	M8 X 1.25 x 55mm Conjunto de pernos CL9.8	



Figura 3

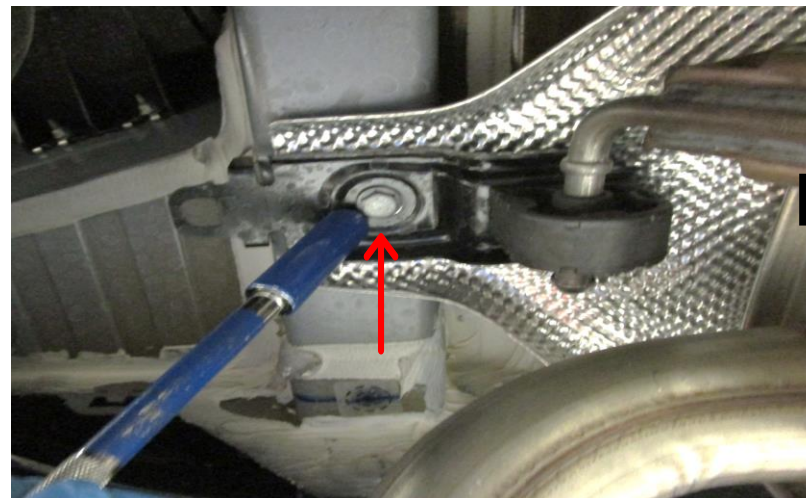
- 1. Retire el panel de la fascia:** con una broca Torx T30, quite los (2) tornillos que sujetan la fascia del parachoques a los soportes de la carrocería. Guardar para volver a instalar más tarde.
Para modelos equipados con gancho de remolque: Con el casquillo de 21 mm, retire los (6) pernos hexagonales de 14 mm del bastidor del vehículo y utilícelos para sujetar el enganche. Siga los pasos 2, 3, 5, 6, 7, 8 y 9, reutilizando los pernos hexagonales m14 al instalar el enganche en lugar de los (ARTÍCULOS 1-4).
- 2. Retire el soporte de suspensión del escape:** use una llave de tubo de 13 mm para quitar el (1) perno de cada uno de los (2) soportes de suspensión del escape más traseros. **NOTA:** Apoye el escape antes de quitar las tuercas para evitar dañarlo.
- 3. Retire el escudo térmico:** use una llave de tubo de 11 mm para quitar las (3) tuercas de chapa metálica que sujetan el escudo térmico en su posición. Quite el escudo térmico y el ADORNO como se muestra en la Figura 3. Vuelva a instalar el escudo térmico en el centro del vehículo.
- 4. Agrande el orificio de acceso;** retire las (6) cubiertas plásticas de los orificios; si están presentes y con una amoladora, agrande los orificios más hacia atrás en la parte inferior del marco para permitir que pasen los pernos de carro y los espaciadores suministrados.
- 5. Recorte la fascia:** ubique el centro de la fascia. Con una cinta métrica, un marcador y una navaja, corte una muesca en la parte inferior de la imposta de aproximadamente 3,375" de ancho por 3,25" de alto. Vea la Figura 2. **Nota: asegúrese de que el área esté despejada de todo el cableado eléctrico antes de recortar. (Consulte el sitio web para el corte de vehículos con sensor de manos libres).**
- 6. Doble el soporte del escape:** con unos alicates, doble las (2) lengüetas de ubicación pequeñas hasta que queden planas en cada soporte del escape o retírelas por completo.
- 7. Instale los-** (6) pernos de carruaje y espaciadores de 1/2" (ARTÍCULO 2) a través del orificio agrandado en su posición como se muestra en la **Figura 1** y levante el enganche a la posición de montaje con el cuerpo principal en el lado trasero Tire hacia abajo del cubierta del paragolpes trasero +5" para lograr colocar el enganche en posición. Retire los alambres de pescar e instale las (6) tuercas hexagonales de 1/2" provistas.
- 8. Apriete todos los sujetadores de 1/2" a 75 lb-ft. (102 N*m) Apriete todos los sujetadores M8 a 25 lb-ft. (27N*m)** **Apriete al torque apropiado para mantener el enganche seguro al vehículo al momento de remolcar.**
- 9. Vuelva a instalar el panel de escape / fascia:** vuelva a instalar la brida de escape usando (ÍTEM 6). Vuelva a instalar los tornillos del panel de fascia que quitó en el paso 1.

Nota: Revisar el enganche con frecuencia, verificando que todos los tornillos y la bola estén correctamente apretados. Si se quita el enganche, tapar todos los orificios en el colector del baúl u otros paneles de la carrocería para evitar la entrada del agua y los gases del escape. Se debe retirar y reemplazar un enganche o esfera que se hayan dañado. Observar las precauciones de seguridad al trabajar por debajo del vehículo y usar protección visual. No cortar los orificios de acceso o accesorios con soplete. Este producto cumple con las especificaciones y requisitos de seguridad para conectar dispositivos y sistemas de remolque del estado de Nueva York, V.E.S.C. Regulación V-5 y SAE J684.

1. Retirez le panneau de façade - À l'aide d'un embout Torx T30, retirez les (2) vis fixant le panneau de pare-chocs aux supports de carrosserie. Enregistrez pour une réinstallation ultérieure. Modèles équipés d'un crochet de remorquage : À l'aide de la douille de 21 mm, retirez les (6) boulons hexagonaux de 14 mm du châssis du véhicule et utilisez-les pour fixer l'attelage, suivez les étapes 2, 3, 5, 6, 8 et 9.



2. Retirez le support de suspension d'échappement - utilisez une douille de 13 mm pour retirer le (1) boulon sur chacun des (2) supports de suspension d'échappement les plus en arrière. Remarque : Soutenez l'échappement avant de retirer les boulons pour éviter d'endommager l'échappement.



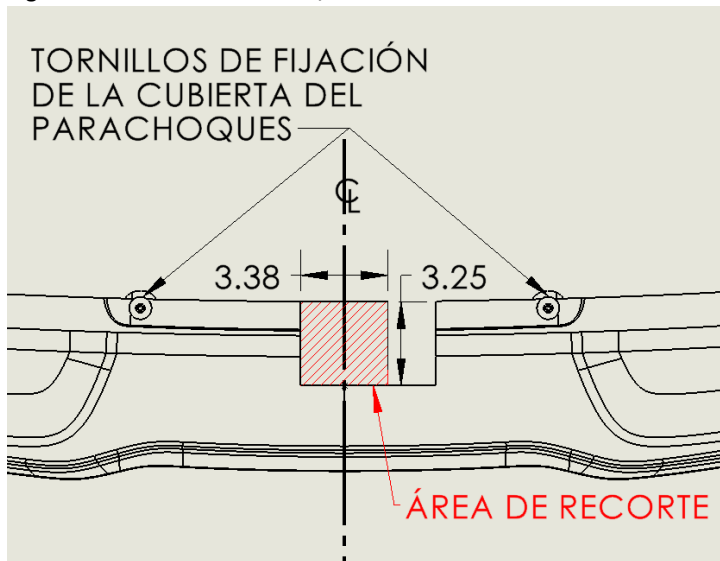
3. Retirez l'écran thermique - utilisez une douille de 11 mm pour retirer les (3) vis à tête qui maintiennent l'écran thermique en place. Retirez l'écran thermique et coupez l'échappement et coupez les languettes de fixation de l'échappement. Réinstallez le centre de l'écran thermique sur le véhicule.



4. Agrandar el orificio de acceso: retire las (6) cubiertas plásticas de los orificios, si están presentes, y con una amoladora de troqueles, agrande la mayoría de los orificios hacia atrás en la parte inferior del marco para permitir que pasen los pernos de carro y los espaciadores suministrados. Conecte con alambre guía todos los (6) pernos de cabeza redonda y espaciadores de ½" (artículo 2) en la posición de montaje.



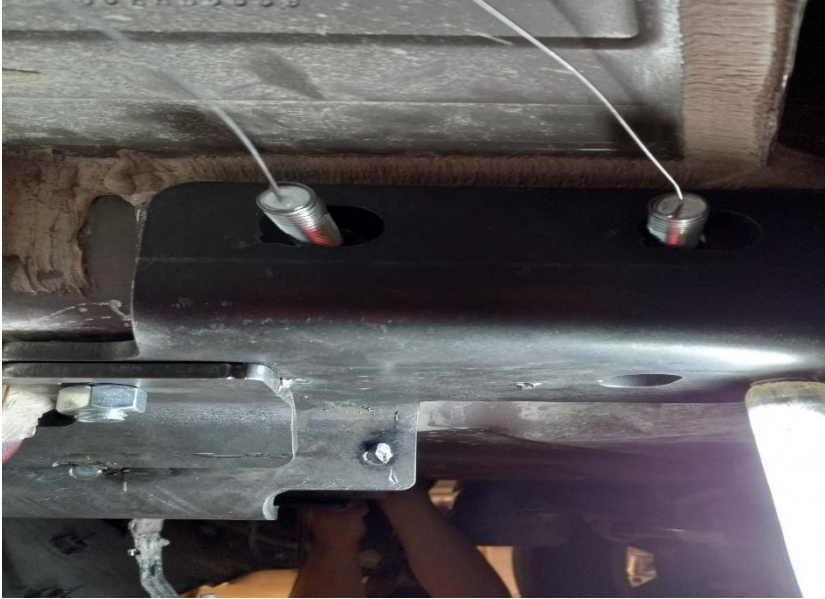
5. Recorte el panel de la fascia: con cinta adhesiva, un marcador y cinta métrica, ubique el centro del vehículo y marque 3 3/8" de lado a lado y 3 1/4" de corte a lo largo. Usando una esmeriladora, recorte el área marcada.



6. Doble el soporte del escape: con unos alicates, doble las (2) lengüetas de ubicación pequeñas hasta que queden planas en cada soporte del escape o retírelo por completo.



7. Instale el cable de enganche todos los (6) pernos de carro de 1/2" y espaciadores (ARTÍCULO 2) en la posición de montaje como se muestra en el diagrama anterior. en los orificios de montaje del enganche y levante el enganche a la posición de montaje con el cuerpo principal en el lado trasero Tire hacia abajo de la cubierta del parachoques trasero +5" para lograr colocar el enganche en su posición. Retire los alambres de pescar e instale las (6) tuercas hexagonales de 1/2" y las arandelas provistas.



8. Apriete todos los sujetadores de 1/2" a 75 lb-ft. (102 N*m) Apriete todos los sujetadores M8 a 25 lb-ft. (27N*m)



Se necesita un par adecuado para mantener el enganche asegúrelo al vehículo al remolcarlo.

9. Vuelva a instalar el panel de escape / fascia: vuelva a instalar la brida de escape usando (ÍTEM 6). Vuelva a instalar los tornillos del panel de fascia que quitó en el paso 1.

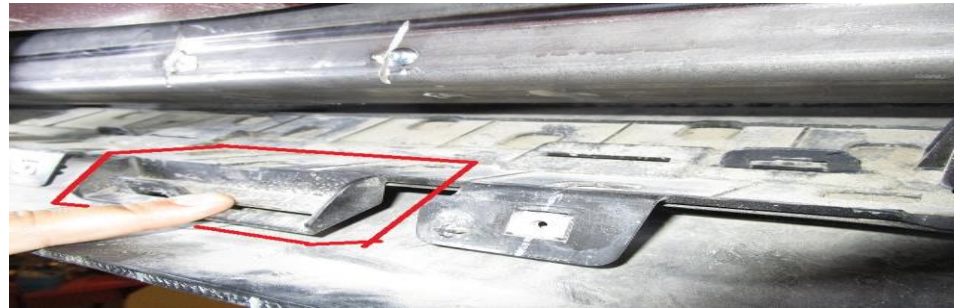
Solo para vehículos con sensores de puerta de placa de protección.



QUITAR LOS TORNILLOS (6) DE LA PLACA DEL SENSOR Y DESENGANCHE CONECTORES ELÉCTRICOS.



QUITAR DEL VEHÍCULO RECORTE PARA QUE HAGA JUEGO CON LA ABERTURA DEL FARO DEL PARACHOQUES O RECORTE EL ÁREA DE PLÁSTICO RESALTADA ABAJO EN (ROJO) .



DESENGANCHE LA CINTA DEL SENSOR Y DOBLE POR LA MITAD (1/2) PLEGANDO HACIA EL LADO DEL CONDUCTOR DEL VEHÍCULO.

