



# 87001

## JEEP CJ5, CJ7 & SCRAMBLER



For fit problems visit our website: [www.hiddenhitch.com](http://www.hiddenhitch.com) or call:  
in Canada call : 1-877-869-6787  
in U.S.A. call : 1-800-461-5595

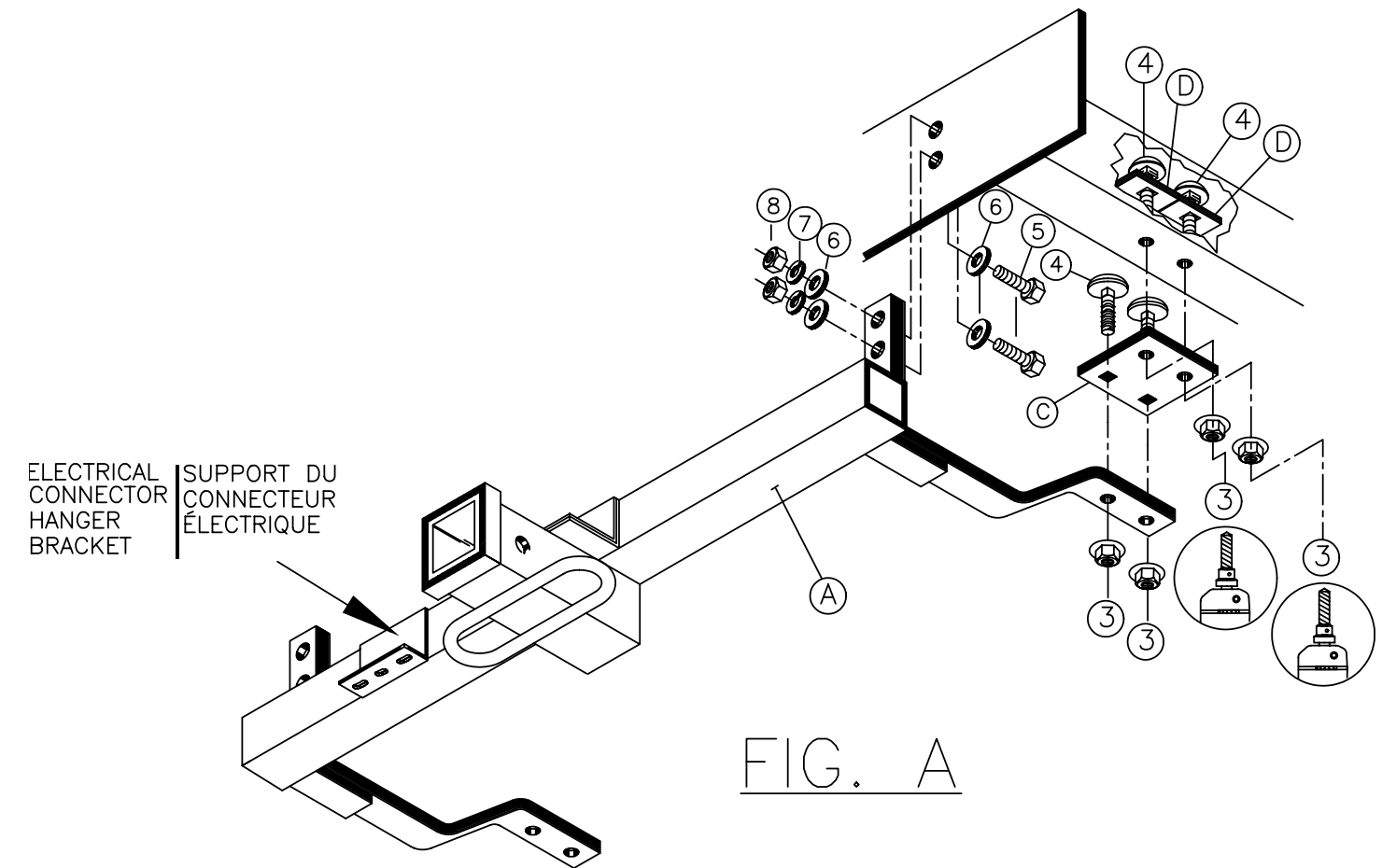
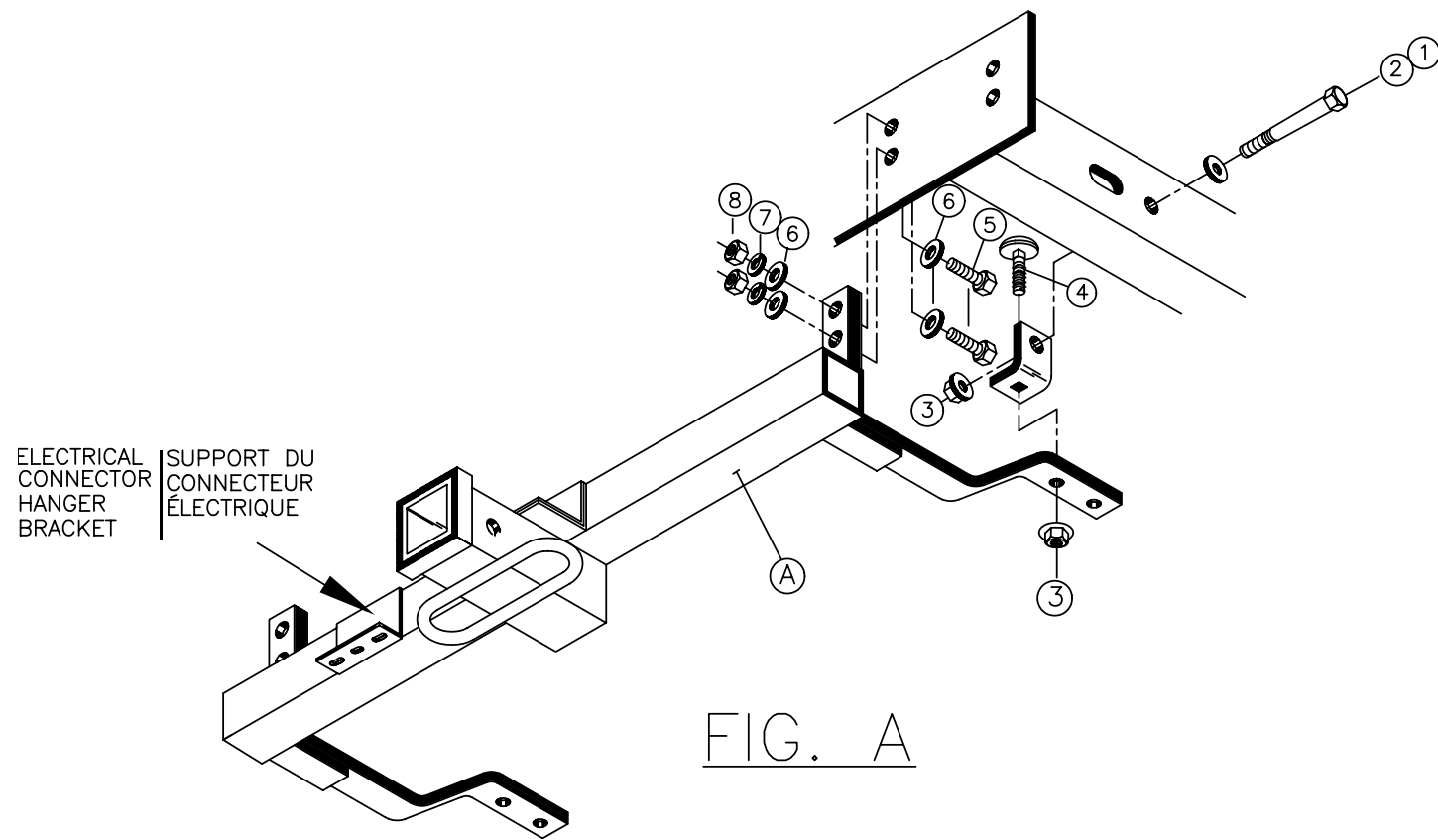
Pour assistance au cas de problèmes d'ajustement: [www.hiddenhitch.com](http://www.hiddenhitch.com) ou appel:  
dans l'appel de Canada: 1-877-869-6787  
dans l'appel de USA: 1-800-461-5595

MAX TRAILER WEIGHT / POIDS MAX DE LA REMORQUE <b>3500 lbs.</b>		MAX TONGUE WEIGHT / POIDS MAX DU TIMON <b>300 lbs.</b>	
Bolt Size Grandeur des boulons	 Grade 5 Torque Dynamométrique	Metric / Métrique	 Grade 8.8 Torque Dynamométrique
3/8	30 Ft. Lb.	8 mm	18 Ft. Lb.
7/16	54 Ft. Lb.	10 mm	36 Ft. Lb.
1/2	72 Ft. Lb.	12 mm	64 Ft. Lb.
5/8	150 Ft. Lb.	14 mm	103 Ft. Lb.
3/4	245 Ft. Lb.		

Maximum torque for tab nuts is 38 Ft. Lb.

la dynamométrie maximale pour les écrous avec extension est 38 lb-pi.

**Warning:** This hitch is designed to safely carry the loads specified. Under no circumstances do we recommend exceeding the towing vehicle manufacturer's recommended vehicle towing capacities.  
**Avertissement:** Cet attelage a été crée pour porter sans danger les charges prévues. En au cun cas vous ne devez dépasser les normes de capacités de remorquage établies par le fabricant de votre véhicule.



## For vehicles with enclosed frame.

### PARTS IDENTIFICATION / IDENTIFICATION DES PIÈCES (HARDWARE KIT NO. KA-8001-722)

A) Hitch Assembly	A) Attelage	1) Hex bolt 1/2" X 4"	(2)	1) Boulon hexagonal
B) L-Bracket	B) Support en "L"	2) Flatwasher 1/2"	(2)	2) Rondelle plate
C) Flat Bracket	C) Support plat	3) Flange nut 1/2"	(8)	3) Ecrou à rebord
D) Spacer 1/4"	D) Espaceur	4) Carriage bolt 1/2"	(8)	4) Boulon de carrosserie
E) Spacer 1/2"	E) Espaceur	5) Hex bolt 7/16"	(8)	5) Boulon hexagonal
		6) Flatwasher 7/16"	(16)	6) Rondelle plate
		7) Lockwasher 7/16"	(8)	7) Rondelle de blocage
		8) Hex nut 7/16"	(8)	8) Ecrou hexagonal

**TOOLS REQUIRED:** 1/2" capacity drill; 1/2" diameter drill bit; 3/4" socket; ratchet or impact gun to suit; 100 FT/LB torque wrench.

**OUTILS REQUIS:** Perceuse de 1/2 po capacité; foret de 1/2 po diamètre; douille de 3/4 po; manche à rochet ou clé à chocs si nécessaire; clé dynamométrique à 100 lb-pi.

### INSTRUCTIONS

1. Remove bumper or bumperettes from vehicle.
2. Insert hex bolt (1) & (2) through the frame and loosely install l-bracket (B).
3. Loosely attach the hitch assembly (A) to the bumperette mounting holes at the back of the vehicle using the 7/16" hardware (5,6,7,8). (If bumperettes are going to be reinstalled use 1/2" spacers (E) and 7/16" hardware provided.)
4. Attach l-bracket (B) to the hitch assembly using carriage bolt (4) and flange nut (3).
5. Tighten all bolts; refer to the torque table on the instruction sheet.

1. Enlevez le pare-chocs ou les bumperettes du véhicule.
2. Insérez le boulon hexagonal (1),(2) à travers le châssis et installez sans serrer un support en "L" (B).
3. Attachez sans serrer l'attelage (A) aux trous de montage du bumperette à l'arrière du véhicule en utilisant les fixations de 7/16 po (5,6,7,8). (Si vous réinstallez les bumperettes, utilisez les espaceurs (E) de po et les fixations de 7/16 po fournies.)
4. Attachez le support en "L" (B) à l'attelage en utilisant un boulon de carrosserie (4) et un écrou à rebord (3).
5. Serrez tous les boulons; référez à la table de dynamométrie sur la feuille d'instructions.

## For vehicles with open frame.

### PARTS IDENTIFICATION / IDENTIFICATION DES PIÈCES (HARDWARE KIT NO. KA-8001-722)

A) Hitch Assembly	A) Attelage	1) Hex bolt 1/2" X 4"	(2)	1) Boulon hexagonal
B) L-Bracket	B) Support en "L"	2) Flatwasher 1/2"	(2)	2) Rondelle plate
C) Flat Bracket	C) Support plat	3) Flange nut 1/2"	(8)	3) Ecrou à rebord
D) Spacer 1/4"	D) Espaceur	4) Carriage bolt 1/2"	(8)	4) Boulon de carrosserie
E) Spacer 1/2"	E) Espaceur	5) Hex bolt 7/16"	(8)	5) Boulon hexagonal
		6) Flatwasher 7/16"	(16)	6) Rondelle plate
		7) Lockwasher 7/16"	(8)	7) Rondelle de blocage
		8) Hex nut 7/16"	(8)	8) Ecrou hexagonal

**TOOLS REQUIRED:** 1/2" capacity drill; 1/2" diameter drill bit; 3/4" socket; ratchet or impact gun to suit; 100 FT/LB torque wrench.

**OUTILS REQUIS:** Perceuse de 1/2 po capacité; foret de 1/2 po diamètre; douille de 3/4 po; manche à rochet ou clé à chocs si nécessaire; clé dynamométrique à 100 lb-pi.

### INSTRUCTIONS

1. Remove bumper or bumperettes from vehicle.
2. Loosely attach the hitch assembly (A) to the bumperette mounting holes at the back of the vehicle using the 7/16" hardware (5,6,7,8). (If bumperettes are going to be reinstalled use 1/2" spacers and 7/16" hardware provided.)
3. Attach flat bracket (C) to the hitch assembly using carriage bolts (4) and flange nuts (3).
4. Use the holes in the flat bracket (C) as a guide to drill two holes in the bottom of the frame.
5. Use carriage bolts (4) and flange nuts (3) to attach flat brackets to the frame.
6. Tighten all bolts; refer to the torque table on the instruction sheet.

1. Enlevez le pare-chocs ou bumperettes du véhicule
2. Attachez sans serrer l'attelage (A) aux trous de montage du bumperette à l'arrière du véhicule en utilisant les fixations de 7/16 po (5,6,7,8). (Si vous réinstallez les bumperettes, utilisez les espaceurs de + po et les fixations de 7/16 po fournies.)
3. Attachez le support plat (C) à l'attelage en utilisant des boulons de carrosserie (4) et des écrous à rebord (3).
4. Utilisez les trous dans le support plat (C) comme guide pour perforez deux trous dans le dessous du châssis.
5. Utilisez les boulons de carrosserie (4) et les écrous à rebord (3) pour attacher les supports plats au châssis.
6. Serrez tous les boulons; référez à la table de dynamométrie sur la feuille d'instructions.