

**Read, Understand, Follow and Save These Instructions**

- Read, understand and follow all instructions before installing and using this product. Never allow anyone unfamiliar with these instructions to use this product.
- Read, understand and follow all instructions provided by the manufacturer of the product(s) on which this product will be installed.
- Installation of this product must conform to the following mounting instructions.
- Save these instructions for use as a reference in the future.

**WARNING**

**Failure to follow these warnings and instructions may result in property damage, serious bodily injury, and/or death.**

- Purchaser/owner must ensure that product is installed according to these instructions. Purchaser/owner must not alter or modify the product.
- Operator and bystanders should never position any part of body under any portion of this product or the load being supported.
- Do not allow children to play on or around this product or the load being supported.
- Weigh your trailer plus added load. Do not exceed lesser of mounting bracket, coupler, hitch, vehicle, ball, or trailer weight ratings (including load).
- Use only the proper ball for this coupler as indicated on the coupler body. If uncertain, contact Cequent Performance Products at 800-604-9466 or www.cequentgroup.com.
- Always secure load, vehicle and trailer (by blocking wheels) before latching/unlatching coupler.
- Use caution when uncoupling as tongue may rise suddenly due to negative tongue load.
- After installing mounting bracket and/or coupler, if coupler operation has been impaired in any way, do not use it.
- Keep the ball pocket and mechanism clean. When parking or storing your

- trailer, keep the coupler off the ground so dirt and/or other foreign material will not build up in the coupler ball pocket.
- Do not tow if ball is not fully seated and/or coupler is not closed.
- All welding must be performed by a certified AWS welder.

**Before Towing:**

- Check vehicle, mounting bracket, hitch, hitch ball and coupler for signs of wear or damage and that the coupler handle opens and closes freely. If coupler and/or mounting bracket is deformed or damaged, replace complete coupler and mounting bracket.
- Replace bent, broken, or worn parts before using this product.
- Close coupler securely by ensuring that the hitch ball is fully seated in the coupler ball pocket and the pin is inserted behind the collar or latch.
- Check mounting bracket hardware for wear and proper tightness. Replace bent, broken, or worn hardware.
- Make sure that the trailer safety chains are properly connected to the towing vehicle and trailer according to SAE J684.
- Make sure that all trailer lighting is hooked up and working properly.

**Coupler Installation**

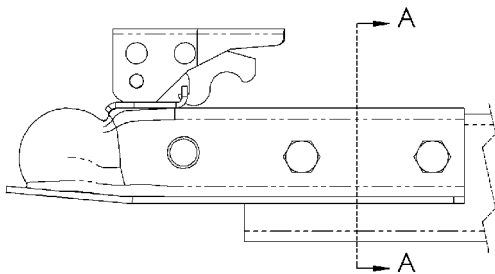
**Warning: Failure to follow all installation instructions could result in coupler failure.**

Before mounting the coupler confirm that there will be no interference from the tow vehicle, tongue, ground, and any other mounted accessories while stationary or in motion. Before installing, check for interference in open and closed positions. Check for interference again after installation is complete. All welding must be performed by an AWS certified welder. The coupler must be rigidly attached to the trailer in order for the coupler to support its maximum rated load according to SAE J684. After installation, check to make sure that coupler operation has not been impaired in any way. Do not use coupler if its operation has been impaired.

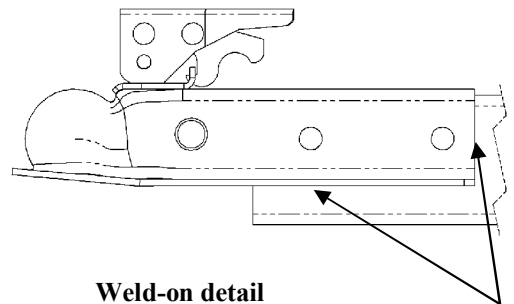
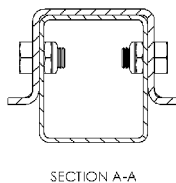
**For Class 1, 2 and 3 Channel Type Couplers:**

**Bolting Instructions:**

1. Assure coupler's internal stop is butted against end of trailer tongue for maximum overlap.
2. For Class 1 couplers, the preferred method is to use (4) 3/8" bolts through side holes and torque to 15-20 ft-lbs. (See Bolt-on detail) An alternate method is to use (2) 3/8" grade 5 through bolts and locknuts providing they can be torqued to at least 20 ft-lbs. without excessive deformation of coupler or trailer tongue. For Class 2 & 3 couplers, the preferred method is to use (4) 1/2" bolts through side holes and torque to 30-35 ft-lbs. (See Bolt-on detail) An alternate method is to use (2) 1/2" grade 5 through bolts and locknuts providing they can be torqued to at least 35 ft-lbs. without excessive deformation of coupler or trailer tongue.
3. After installation is complete, check that the coupler operation has not been impaired in any way.



**Bolt-on detail**



**Weld-on detail**

See Welding Instructions

**Weld-on Coupler:**

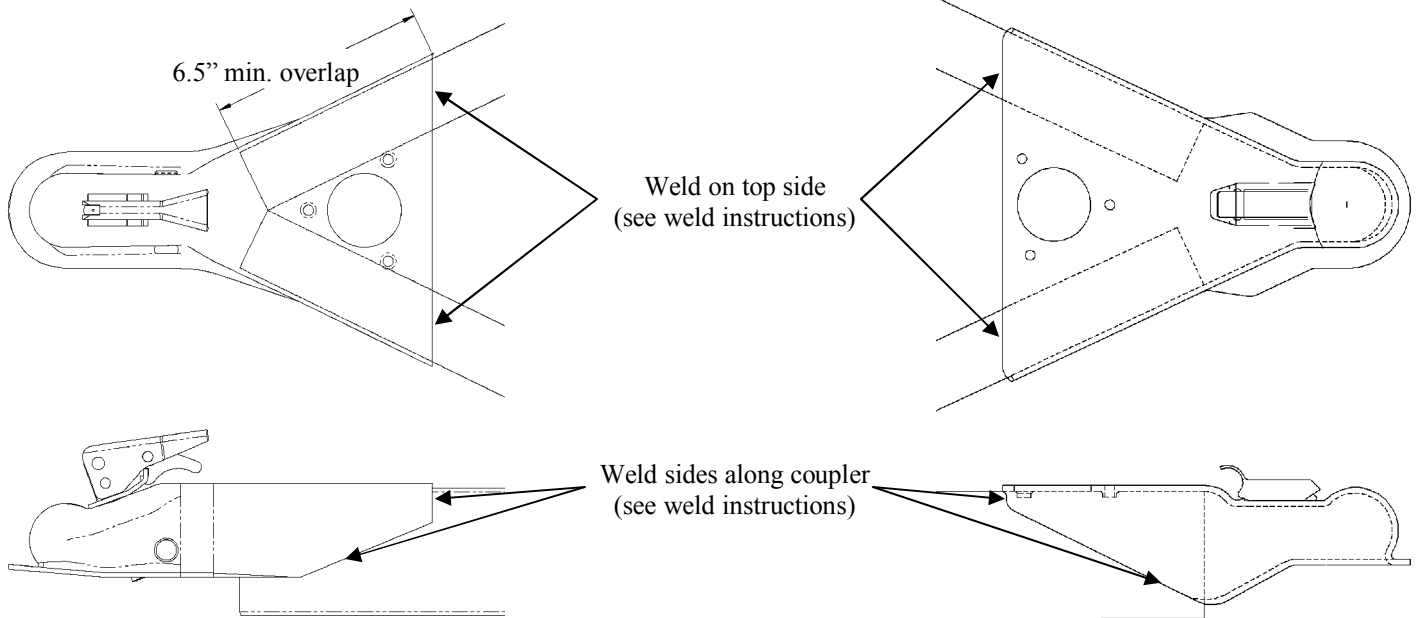
1. All welding must be performed by an AWS certified welder.
2. Assure coupler's internal stop is butted against end of trailer tongue for maximum overlap.
3. Place the coupler on trailer tongue members. A minimum coupler/tongue overlap of 6.5" is required. Weld on both sides and the top using a 1/8" minimum fillet weld as shown.
4. If coupler is to be primed/painted after installation, make sure excess paint/primer buildup is removed from ball pocket and latching mechanism.
5. Make sure coupler operation has not been impaired in any way.

**For Class 3 and 4 A-Frame Couplers:**

**Weld-on Coupler:**

1. All welding must be performed by an AWS certified welder.
2. This coupler can only be used with 50 degree trailer tongues. Place the coupler on trailer tongue members. A minimum coupler/tongue overlap of 6.5" is required. Weld on both sides and the top using a 3/16" minimum fillet weld as shown.
3. If coupler is to be primed/painted after installation, make sure excess paint/primer buildup is removed from ball pocket and latching mechanism.
4. Make sure coupler operation has not been impaired in any way.

## For Class 3 and 4 A-Frame Couplers (continued):



## Operation

### To Couple:

1. Block trailer wheels.
2. Align hitch ball beneath coupler.
3. Open coupler locking lever. Lower the coupler over the hitch ball until ball is fully seated into the ball pocket.
4. Move locking lever to the closed position. Check that the latch is engaged by lifting up on back of locking lever. Also, check that the hitch ball is fully seated and ball clamp is below the ball. If the ball is not seated with lever in the closed position and latch engaged, DO NOT TOW. Repeat the above steps.

### To Uncouple:

1. Block trailer wheels.
2. Open locking lever.
3. Raise trailer off of hitch ball.
4. Return handle to closed position.

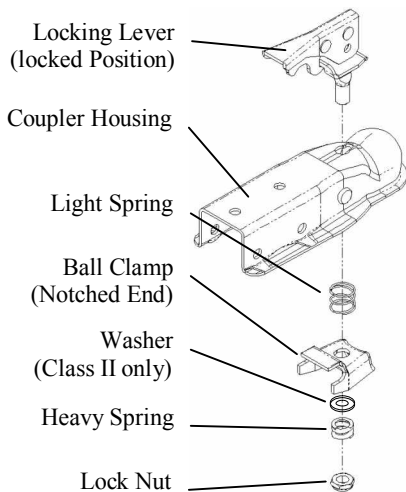
## Maintenance

Keep ball pocket and mechanism clean. The following procedures should be performed at least annually:

- Check welds and mounting bolt torque
- Grease ball pocket
- Oil pivot points with SAE 30 wt. motor oil

## Repair Kit Assembly Instructions

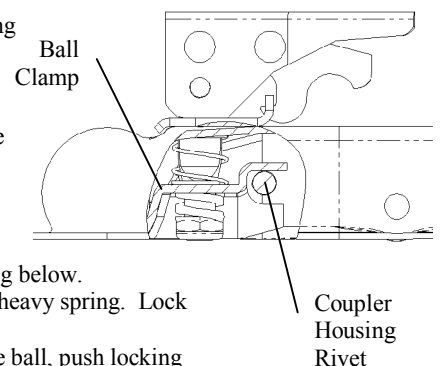
**Warning: Compare parts carefully to insure they are identical to original parts and operate properly before using. Use of wrong coupler parts can result in serious injury or death.**



**Repair kits are for use with Fulton couplers only.** If housing is deformed, replace complete coupler.

When assembling the coupler, make sure the ball clamp is located properly onto the housing rivet as shown for your style of coupler.

1. Assemble coupling mechanism as shown with locking lever in locked position.
  - A. Notched end of ball clamp pivots on shaft
  - B. Light spring is above ball clamp and heavy spring below.
  - C. Assemble lock nut with nylon-insert away from heavy spring. Lock nut will turn hard; do not lubricate lock nut.
2. With the assembled coupler clamped onto the correct size ball, push locking lever into locked position. Turn the locknut down just until the spring under the locknut is fully compressed. Then back the locknut off 1/2 to one turn or just enough to enable clamping or unclamping the coupler and ball.



**WARNING: 1-1/2 full threads of the locking bolt must be exposed beyond the lock nut after the adjustment**

## Limited Warranty

**Limited Warranty.** Cequent Performance Products, Inc. (“We” or “Us”) warrants to the original consumer purchaser only (“You”) that the product purchased will be free from material defects in both material and workmanship, normal wear and tear excepted, for a period of **(5) five years for Bulldog® and Fulton® High Performance Series products, (3) three years for Eclipse Bulldog Engineered® and Fulton® Standard Series products, and (1) one year for the Fulton® Value Series products.** The foregoing warranty is valid only if the installation and use of the product is in accordance with product instructions. There are no other warranties, express or implied, including the warranty of merchantability or fitness for a particular purpose. If the product does not comply with the applicable limited year warranty, Your sole and exclusive remedy is that We will replace the product without charge to You and within a reasonable time or, at our option, refund the purchase price. This limited warranty is not transferable.

**Limitations on the Warranty.** This limited warranty does not cover: (a) normal wear and tear; (b) damage through abuse, neglect, misuse, or as a result of any accident or in any other manner; (c) damage from misapplication, overloading, or improper installation, including welds; (d) improper maintenance and repair; and (e) product alteration in any manner by anyone other than Us, with the sole exception of alterations made pursuant to product instructions and in a workmanlike manner.

**Obligations of Purchaser.** You must retain Your product purchase receipt to verify date of purchase and that You are the original consumer purchaser. To make a warranty claim, contact Us at 1050 Indianhead Drive, Mosinee, WI, 54455, 1-800-604-9466, identify the product by make and model number, and follow the claim instructions that will be provided. The product and the purchase receipt must be provided to Us in order to process Your warranty claim. Any returned product that is replaced or refunded by Us becomes our property. You will be responsible for return shipping costs.

**Remedy Limits.** Repair or replacement is Your sole remedy under this limited warranty or any other warranty related to the product. We shall not be liable for service or labor charges incurred in removing or replacing a product or any incidental or consequential damages of any kind.

**Assumption of Risk.** You acknowledge and agree that any use of the product for any purpose other than the specified use(s) stated in the product instructions is at Your own risk.

**Governing Law.** This limited warranty gives You specific legal rights, and You also may have other rights which vary from state to state. This limited warranty is governed by the laws of the State of Michigan, without regard to rules pertaining to conflicts of law. The state courts located in Oakland County, Michigan shall have exclusive jurisdiction for any disputes relating to this warranty.

**Cequent Performance Products**  
 1050 Indianhead Dr., P.O. Box 8 Mosinee, WI 54455-0008  
 800/604-9466 715/693-1700 Fax 715/693-1799  
 TR-Sales@cequentgroup.com  
 www.cequentgroup.com

**Lea, entienda, siga y conserve estas instrucciones**

- Lea, comprenda y siga todas las instrucciones antes de instalar y usar este producto. Nunca permita la instalación o uso de este producto por alguien ajeno a estas instrucciones.
- Lea, comprenda y siga todas las instrucciones provistas por el fabricante del producto(s) concernientes a la instalación de este artefacto.
- La instalación de este producto debe darse solamente según lo especificado en estas instrucciones de montaje.
- Guarde estas instrucciones para utilizarlas como referencia futura.



**ADVERTENCIA**

**El no seguir todas las advertencias e instrucciones puede causar fallas en el producto, daños materiales, graves lesiones corporales, y/o muerte.**

- El comprador/duño debe asegurarse de que el producto esté instalado de acuerdo a éstas instrucciones. El comprador/duño no debe alterar o modificar el producto.
  - El operador y espectadores nunca deben colocar cualquier parte de su cuerpo debajo o en el curso de cualquier parte de este producto o de la carga que se está sosteniendo.
  - No permita niños jugando sobre o alrededor del producto o carga que se está sosteniendo.
  - Pese su remolque más la carga agregada. No exceda el peso mínimo nominal del eje de montaje, acoplador, enganche, bola de enganche, vehículo o remolque (incluyendo la carga).
  - Utilice solamente la bola de enganche apropiada según las indicaciones del cuerpo de enganche. En caso de dudas por favor contáctese con Cequent Performance Products al 800-604-9466 o www.cequentgroup.com.
  - Siempre asegure la carga, el vehículo y el remolque (bloqueando las ruedas) antes de enganchar/desenganchar el acoplador.
  - Sea cauteloso al desenganchar ya que la lengua puede levantarse repentinamente debido a su carga negativa.
  - No utilice el acoplador luego de la instalación del eje de montaje y/o acoplador si su funcionamiento ha sido estropeado en cualquier manera.
  - Mantenga limpio el espacio de la bola y el mecanismo de enganche. Al estacionar o almacenar el remolque, mantenga el acoplador fuera del piso de modo que el polvo y/u otros materiales externos no causen formaciones en el espacio de la bola de enganche del acoplador.
  - No remolcar si la bola de enganche no está asentada completamente y/o si el acoplador no está cerrado.
  - Todas las soldaduras deben ser realizadas por un soldador certificado por la AWS (Sociedad Americana de Soldadura).
- Antes de remolcar:**
- Revise si existen señales de desgaste o daño en el vehículo, eje de montaje, enganche, bola de enganche, y acoplador; revise que el manubrio del acoplador se abra y se cierre libremente. Si el acoplador y/o el eje de montaje está deformado o deteriorado, reemplácelos por completo.
  - Reemplace las partes dobladas, rotas o desgastadas antes de utilizar este producto.
  - Cierre el acoplador firmemente asegurándose que la bola de enganche esté completamente asentada en el espacio de la bola y que el pasador esté insertado detrás del anillo o pestillo.
  - Revise el desgaste y el ajuste apropiado de los implementos de montaje del eje. Reemplace los implementos doblados, rotos o desgastados.
  - Asegúrese que las cadenas de seguridad estén conectadas apropiadamente al vehículo grúa o al remolque, según J684 de la SAE (Sociedad de Ingenieros Automotrices).
  - Asegúrese de que todo el sistema de iluminación del remolque esté conectado y funcionando correctamente.

**Instalación del Acoplador**

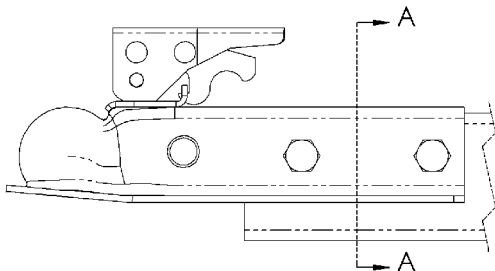
**Precaución: El no seguir todas las instrucciones de instalación puede causar fallas en el producto.**

Antes de montar el acoplador confirme que no existirán obstáculos provenientes del vehículo grúa, lengua, piso, y cualquier otro accesorio montado mientras el producto se encuentre estacionado o en movimiento. Antes de instalar revise cualquier obstáculo en posición abierta y cerrada. Revise nuevamente en caso de cualquier obstáculo una vez que se ha completado la instalación. Todas las soldaduras deben ser realizadas por un soldador certificado por la AWS (Sociedad Americana de Soldadura). El acoplador debe estar firmemente enganchado al remolque para que pueda sostener su máxima carga permitida de acuerdo a J684 de la SAE (Sociedad de Ingenieros Automotrices). Luego de la instalación revise y asegúrese que el funcionamiento del acoplador no haya sido interrumpido de ninguna manera. No utilice el acoplador si su funcionamiento ha sido interrumpido.

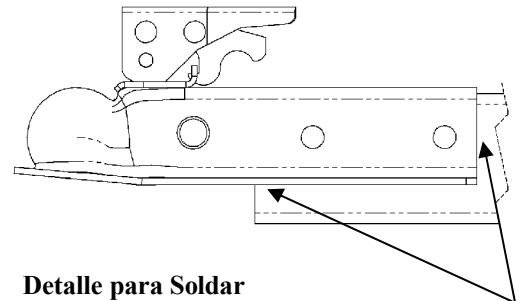
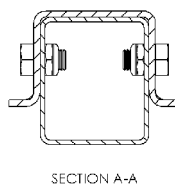
**Para Acopladores Tipo Canal Clase 1, 2 y 3:**

**Instrucciones para Montaje con Pernos:**

1. Asegúrese que la parada interna del acoplador se fije contra el extremo de la lengua del remolque para un solapamiento máximo.
2. Para Acopladores Clase 1 el método preferido es el uso de (4) pernos de 3/8" ajustados a 15-20 ft-lbs a través de los agujeros laterales (Ver los Detalles para Empernar). Un método alternativo es el uso de (2) pernos pasantes de 3/8" de grado 5 y tuercas de seguridad siempre y cuando se las pueda ajustar a por lo menos 20 ft-lbs. sin causar deformación excesiva del acoplador o de la lengua del remolque. Para los acopladores de Clase 2 y 3 el método más adecuado es el uso de (4) pernos de 1/2" ajustados a 30-35 ft-lbs a través de los agujeros laterales (Ver los Detalles para Empernar). Un método alternativo es el uso de (2) pernos pasantes de 1/2" de grado 5 y tuercas de seguridad siempre y cuando se las pueda ajustar a por lo menos 35 ft-lbs. sin causar deformación excesiva del acoplador o de la lengua del remolque.
3. Luego de la instalación revise y asegúrese que el funcionamiento del acoplador no haya sido interrumpido de ninguna manera.



Detalle para Empernar



Detalle para Soldar

Vea las Instrucciones para Soldar

**Acoplador con Suelda:**

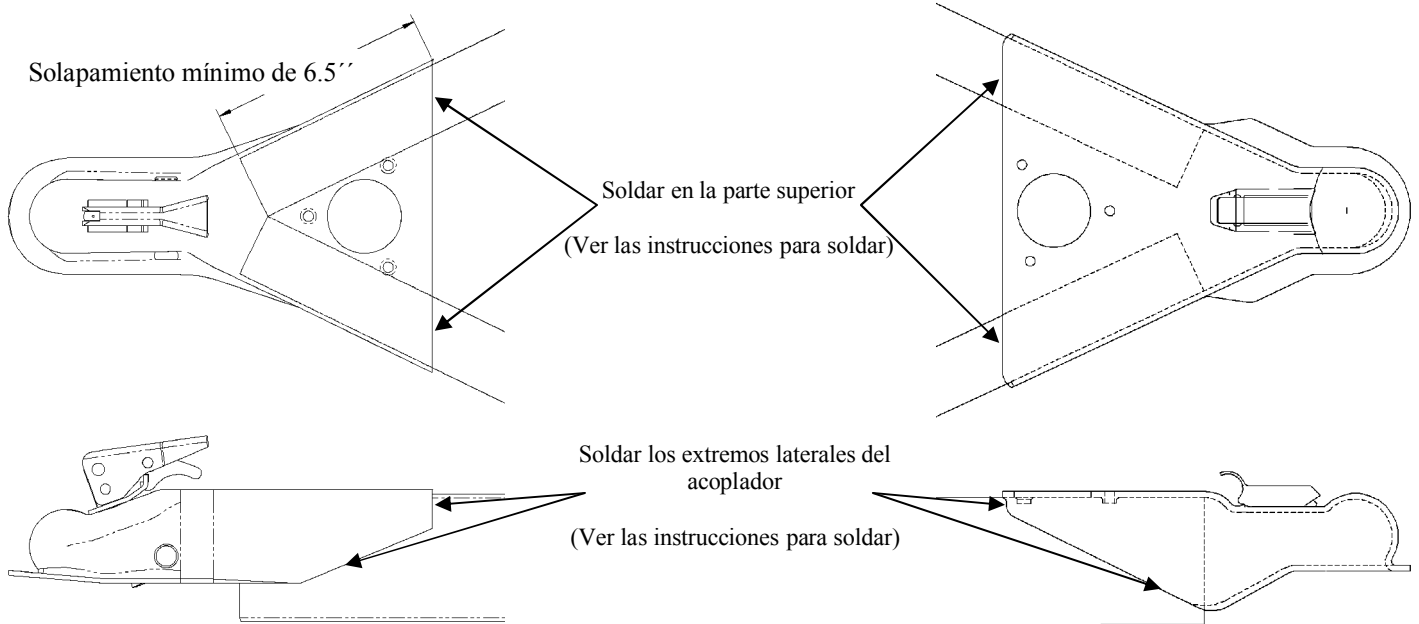
1. Todas las soldaduras deben ser realizadas por un soldador certificado por la AWS (Sociedad Americana de Soldadura).
2. Asegúrese que la parada interna del acoplador se fije contra el extremo de la lengua del remolque para un solapamiento máximo.
3. Coloque el acoplador sobre los miembros de la lengua del remolque. Se requiere un solapamiento mínimo de 6.5" del acoplador y la lengua. Suelde ambos lados por la parte superior utilizando una soldadura de solape de mínimo 1/8" según la ilustración.
4. En caso de revestir/pintar el acoplador después de la instalación, asegúrese de eliminar el exceso de pintura del espacio de la bola y mecanismo de enganche.
5. Asegúrese que el funcionamiento del acoplador no haya sido interrumpido de ninguna manera.

**Para Acopladores de Armazón en A Clase 3 y 4**

**Acoplador con Suelda:**

1. Todas las soldaduras deben ser realizadas por un soldador certificado por la AWS (Sociedad Americana de Soldadura).
2. Este acoplador solamente puede ser utilizado con lenguas de remolque de 50 grados. Coloque el acoplador sobre los miembros de la lengua del remolque. Se requiere un solapamiento mínimo de 6.5" del acoplador y la lengua. Suelde ambos lados por la parte superior utilizando una soldadura de solape de mínimo 3/16" según la ilustración.
3. En caso de revestir/pintar el acoplador después de la instalación, asegúrese de eliminar el exceso de pintura del espacio de la bola y mecanismo de enganche.
4. Asegúrese que el funcionamiento del acoplador no haya sido interrumpido de ninguna manera.

## Para Acopladores de Armazón en A Clase 3 y 4 (Continuación)



## Funcionamiento

### Para Enganchar:

1. Bloquear las llantas del remolque.
2. Alinear la bola de enganche debajo del acoplador.
3. Abrir la palanca de bloqueo del acoplador. Bajar el acoplador sobre la bola de enganche hasta que ésta se haya asentado completamente en el espacio de la bola de enganche.
4. Mueva la palanca de bloqueo a la posición de cierre. Levantando el extremo de atrás de la palanca de bloqueo, revise que el picaporte haya encajado. Asimismo, revise que la bola de enganche esté asentada completamente y que la grapa de la bola esté por debajo de esta. Si la bola no está asentada con la palanca en la posición de cierre y el picaporte encajado, NO REMOLQUE. Repita los pasos mencionados arriba.

### Para desenganchar:

1. Bloquear las llantas del remolque.
2. Abrir la palanca de bloqueo del acoplador.
3. Sacar el remolque fuera de la bola de enganche.
4. Coloque el manubrio en la posición de cierre.

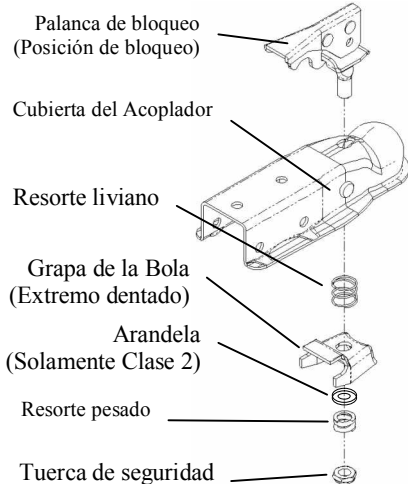
## Mantenimiento

Mantenga limpio el espacio de la bola y mecanismo de enganche. Los siguientes procedimientos deben realizarse por lo menos una vez cada año:

- Revise las soldaduras y el ajuste de los pernos de montaje.
- Engrase el espacio de la bola de enganche.
- Utilice aceite de motor de 30 wt. de la SAE para lubricar los puntos del pivote.

## Instrucciones de Ensamblaje del Equipo de Reparación

**Precaución:** Compare las partes cuidadosamente para asegurarse que sean idénticas a las partes originales y opere apropiadamente antes de usar. El uso erróneo de las partes del acoplador puede causar heridas graves o muerte.

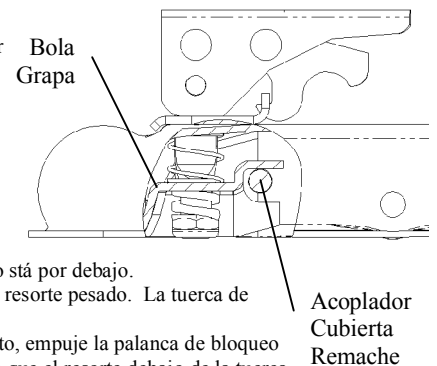


Los Equipos de Reparación están diseñados para usarse solamente con acopladores Fulton. Si la cubierta está deformada, reemplace el acoplador por completo.

Al ensamblar el acoplador asegúrese que la grapa de la bola esté ubicada correctamente sobre el remache de la cubierta según la ilustración que corresponda a su modelo de acoplador.

1. Ensamble el mecanismo de enganche con la palanca en la posición de bloqueo según la ilustración.
  - A. Extremo dentado de los pivotes de la grapa de la bola en el eje.
  - B. El resorte liviano esta sobre la grapa de la bola y el resorte pesado está por debajo.
  - C. Ensamble la tuerca de seguridad con inserción de nilón aparte del resorte pesado. La tuerca de seguridad se afirmará; no debe lubricar la tuerca de seguridad.
2. Con el acoplador ensamblado y engrapado en la bola del tamaño correcto, empuje la palanca de bloqueo en la posición de bloqueo. Gire la tuerca de seguridad hacia abajo hasta que el resorte debajo de la tuerca de seguridad se comprima totalmente. Luego retroceda la tuerca de seguridad alejándola de medio giro a giro completo o simplemente lo suficiente para permitir o no la sujeción del acoplador y la bola.

**PRECAUCIÓN:** 1-1/2 roscas completas del perno de seguridad deben estar expuestas detrás de la arandela de seguridad luego del ajuste.



## Garantía Limitada

**Garantía Limitada.** Cequent Trailer Products, Inc. ("Nosotros") garantizamos solamente al cliente comprador original ("Usted") que el producto adquirido no sufrirá defectos en lo material ni en su ejecución, aparte de aquellos que son normales por el uso y desgaste, por un periodo de **(5) cinco años para los productos de la serie de alto rendimiento "High Performance" de Bulldog® y Fulton®, (3) tres años para los productos de la serie Eclipse Bulldog Engineered® y Fulton® Standard, y de (1) un año para los productos de la serie "Value"**. La presente garantía es válida solamente si la instalación y uso del producto se dan de acuerdo a las instrucciones del fabricante. No existen otras garantías, expresas o implícitas, incluyendo la garantía de comercialización o capacidad para fines particulares. En caso de que el producto no cumpla con esta garantía limitada para un año, reemplazaremos el producto sin costo adicional y dentro de un periodo de tiempo razonable, o desembolsaremos el costo de la compra, lo cual queda a nuestro criterio. Esta garantía no es transferible.

**Limitaciones de la Garantía.** Esta garantía limitada no cubre lo siguiente: (a) uso y desgaste normal; (b) daños causados por maltrato, negligencia, uso inapropiado, o como resultado de accidente o de cualquier otra manera; (c) daños debido a malversación, sobrecarga, o instalación inapropiada, incluyendo soldaduras; (d) mantenimiento y reparación inapropiada; y (e) alteración al producto en cualquier forma y realizada por terceros, con la única excepción de alteraciones realizadas consiguientes a las instrucciones del producto y de manera esmerada.

**Obligaciones del Comprador.** Debe guardar su recibo de compra del producto para verificar su compra y que Usted es el comprador original. Para realizar el reclamo de la garantía contáctese con Nosotros a 1050 Indianhead Drive, Mosinee, WI, 54455, 1-800-604-9466; especifique el producto por su número de manufacturación y modelo, y siga las instrucciones de reclamo provistas. Los recibos del producto y de la compra deben presentarse para poder procesar cualquier reclamo. Cualquier producto devuelto que es reemplazado o reembolsado por Nosotros pasa a ser de nuestra propiedad. Usted debe asumir la responsabilidad de los costos de envío por devolución. Los costos de envío por reclamo corren por cuenta de Usted.

**Límites de Reparación.** La reparación o reposición de su producto son su único medio de solución bajo esta garantía limitada o cualquier otra garantía de este producto. Nosotros no nos responsabilizamos de gastos o rubros de servicio incurridos por la eliminación o reemplazo de un producto o de cualquier daño accidental o consiguiente de cualquier tipo.

**Suposición de Riesgo.** Usted reconoce y acuerda que cualquier uso del producto para cualquier propósito fuera del especificado en las instrucciones del producto está bajo Su riesgo.

**Ley Regulatoria.** Esta garantía limitada le concede derechos legales específicos, y Usted quizás tenga también otros derechos que varían según el Estado. Esta garantía limitada está regulada por las leyes del Estado de Michigan, sin tener en cuenta los principios concernientes a los conflictos de Ley. Las Cortes del Estado localizadas en el Condado de Oakland, Michigan tendrán la jurisdicción exclusiva de cualquier litigio relacionado con esta garantía.

**Cequent Performance Products**  
1050 Indianhead Dr., P.O. Box 8 Mosinee, WI 54455-0008  
800/604-9466 715/693-1700 Fax 715/693-1799  
TR-Sales@cequentgroup.com  
www.cequentgroup.com

**Veillez lire, comprendre, observer et conserver ces instructions**

- Lisez, comprenez et suivez toutes instructions avant d'installer et d'utiliser ce produit. Ne permettez jamais à quelqu'un qui n'a pas lu les instructions d'utiliser ce produit.
- Lisez, comprenez et suivez toutes instructions fournies par la manufacture du (des) produit(s) sur lequel ce produit sera installé.
- L'installation de ce produit doit se conformer aux instructions de montage ci-dessous
- Gardez ces instructions pour y référer dans le futur.



**ADVERTISSEMENT**

**Ne suivant pas ces avertissements et les instructions peuvent résulter au dommage de la propriété, des blessures sérieuses et/ou la mort.**

- L'acheteur/le propriétaire doit assurer que le produit est installé d'après ces instructions. L'acheteur/le propriétaire ne doit pas changer ou modifier le produit.
  - L'opérateur et les spectateurs ne doivent jamais placer les parties du corps sous les portions de ce produit ou la charge qu'il supporte.
  - Ne permettez pas aux enfants de jouer sur ou autour de ce produit ou sur la charge qu'il supporte.
  - Pesez votre remorque et la charge en surplus. Ne pas dépasser le classement nominal de la masse de la remorque, le montage, le coupleur, l'ancrage, le véhicule, la boule (incluant la charge).
  - Utilisez seulement la bonne boule pour ce coupleur tel qu'indiqué sur le coupleur. Si incertain, contactez Cequent Performance Products au 800-604-9466 ou www.cequentgroup.com.
  - Sécurisez toujours la charge, le véhicule et la remorque (en bloquant les roues) avant d'accrocher/décrocher le coupleur.
  - Soyez de précaution quand vous découplez car la languette pourrait lever soudainement à cause de la charge négative sur la languette.
  - Après l'installation du montage et/ou le coupleur, si l'opération du coupleur est diminuée, n'utilisez pas.
  - Gardez la capsule de la boule et le mécanisme propre. Quand vous stationnez ou remisez votre remorque, gardez le coupleur soulevé de la terre pour empêcher que le sol et/ou autres objets ne s'accumulent pas dans la capsule.
  - Ne tracter pas si la boule n'est pas complètement placée et/ou si le coupleur n'est pas fermé.
  - Toutes soudures doivent être faites par un soudeur certifié AWS.
- Avant de Tracter:**
- Vérifiez le véhicule, le montage, l'ancrage, la boule et le coupleur pour des signes d'usure ou de dommage et que la poignée du coupleur ouvre et ferme facilement. Si le coupleur et/ou le montage est déformé ou endommagé, remplacez complètement le coupleur et le montage.
  - Remplacez les morceaux pliés, brisés ou usés avant d'utiliser ce produit.
  - Fermez et sécurisez le coupleur en assurant que la boule d'ancrage est complètement dans la capsule pour la boule et que la goupille est insérée derrière le collet de la serrure.
  - Vérifiez la quincaillerie de la monture pour l'usure et serrez bien. Remplacez la quincaillerie pliée, brisée ou usée.
  - Assurez que les chaînes de sécurité de la remorque sont bien connectées au véhicule de tracteur et la remorque d'après SAE J684.
  - Assurez que les lumières de la remorque soient connectées et fonctionnent bien.

**Installation du coupleur**

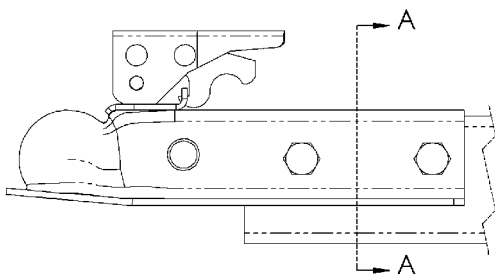
**Attention: Ne pas suivre toutes instructions d'installation peut résulter à l'échec du coupleur.**

Avant de monter le coupleur confirmez qu'il n'y aura pas d'interférence par le véhicule de tracteur, la languette, le sol et autres accessoires de montage pendant l'immobilité ou en marche. Avant d'installer, vérifiez pour l'interférence dans les positions ouverte et fermée. Vérifiez pour l'interférence encore après que l'installation est complète. Toutes soudures doivent être faites par un soudeur certifié AWS. Le coupleur doit être rigidement affixé sur la remorque pour que le coupleur supporte sa charge maximale d'après SAE J684. Après l'installation, vérifiez que l'opération du coupleur n'a pas été diminuée d'aucune façon. Ne pas utiliser le coupleur si son opération est diminuée.

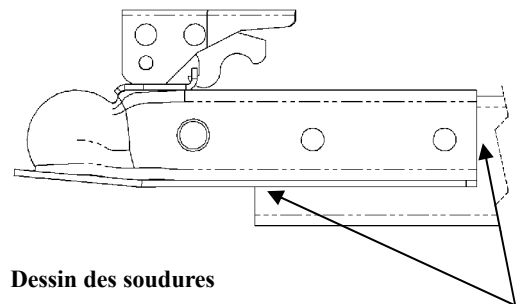
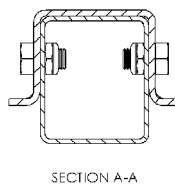
**Pour Coupleurs Type Canal Classe 1, 2 et 3:**

**Instructions pour boulons:**

1. Assurez que l'arrêt interne du coupleur est contre le bout de la languette de la remorque pour être superposé au maximum.
2. Pour coupleurs Classe 1, la méthode préférée est d'utiliser (4) boulons 3/8" à travers les trous du côté et serrez à 15-20 livres par pieds. (Voir dessin de boulon) Une autre méthode est d'utiliser (2) boulons niveau 5 de 3/8" et les écrous à verrou pourvue qu'ils peuvent être serrés à au moins 20 livres par pieds sans la déformation excessive du coupleur ou de la languette de la remorque. Pour les coupleurs Classe 2 & 3, la méthode préférée est d'utiliser (4) boulons de 1/2" à travers les trous du côté et serrez à 30-35 livres par pieds. (Voir dessin de boulon) Une autre méthode est d'utiliser (2) boulons niveau 5 de 1/2" et les écrous à verrou pourvue qu'ils peuvent être serrés à au moins 35 livres par pieds sans la déformation excessive du coupleur ou de la languette de la remorque.
3. Après que l'installation est complète, vérifiez que l'opération du coupleur n'est pas diminuée.



Dessin des boulons



Dessin des soudures

Voir Instruction de soudure

**Coupleur avec soudure:**

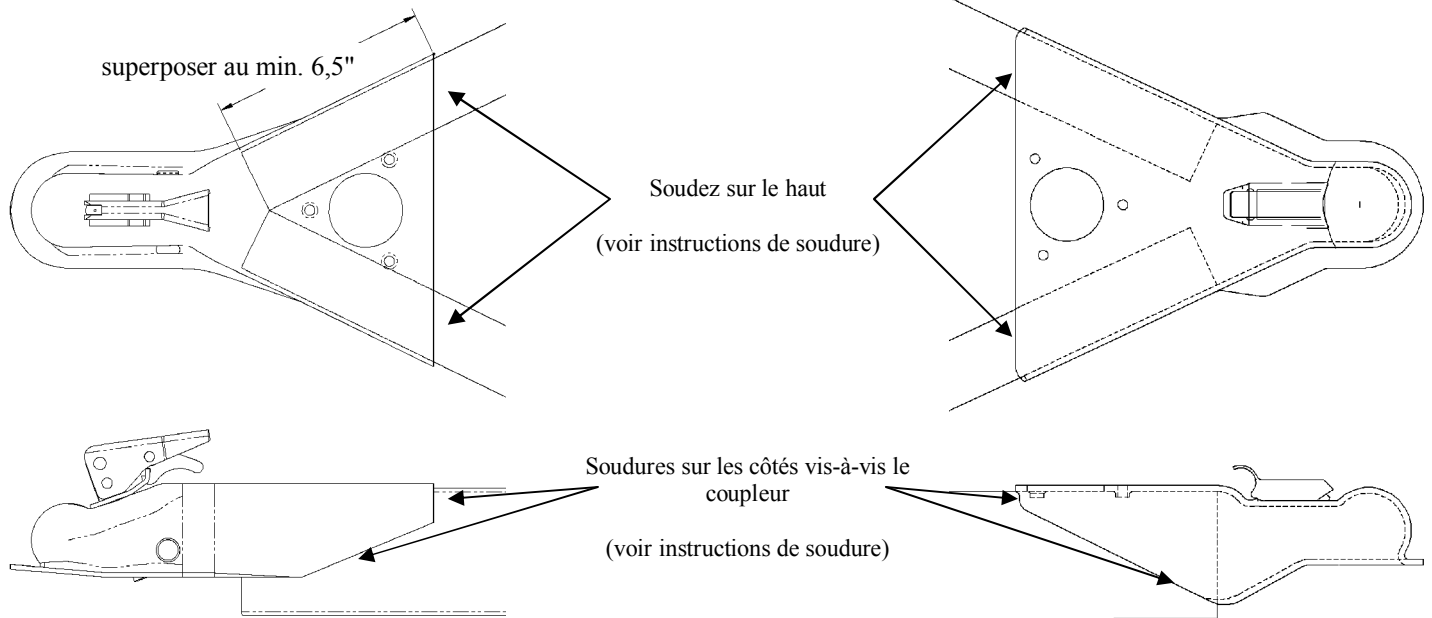
1. Toutes soudures doivent être faites par un soudeur certifié AWS.
2. Assurez que l'arrêt interne du coupleur est contre le bout de la languette de la remorque pour être superposé au maximum.
3. Placez le coupleur sur les membres de la languette de la remorque. Un minimum de superposition coupleur/languette de 6,5" est requis. Soudez sur les deux côtés et le haut en utilisant un filet de soudage d'un minimum de 1/8" tel qu'indiqué
4. Si le coupleur sera peint après l'installation, assurez que les excès de peinture soient enlevés de la capsule et du mécanisme à crochet.
5. Assurez que l'opération du coupleur n'est pas diminuée d'aucune façon.

**Pour Coupleur Monture A Classe 3 et 4**

**Coupleur avec soudure:**

1. Toutes soudures doivent être faites par un soudeur certifié AWS.
2. Ce coupleur peut-être utilisé seulement avec les languettes de remorque 50 degrés. Placez le coupleur sur les membres de la languette de la remorque. Un minimum de superposition coupleur/languette de 6,5" est requis. Soudez sur les deux côtés et le haut en utilisant un filet de soudage d'un minimum de 3/16" tel qu'indiqué
3. Si le coupleur sera peint après l'installation, assurez que les excès de peinture soient enlevés de la capsule et du mécanisme à crochet.
4. Assurez que l'opération du coupleur n'est pas diminuée d'aucune façon.

## Pour coupleur Monture A de classe 3 et 4 (continué)



## Opération

### Pour coupler:

1. Bloquez les roues de la remorque.
2. Alignez la boule sous le coupleur.
3. Ouvrir le levier de blocage du coupleur. Baisser le coupleur par dessus la boule jusqu'à ce que la boule est placée dans la capsule.
4. Déplacez le levier de blocage à la position fermée. Vérifiez que le verrou est mis en levant l'arrière du levier. Aussi, vérifiez que la boule est bien placée et que la pince est sous la boule. Si la boule n'est pas placée avec le levier dans la position fermée et le verrou mis, NE PAS TRACTER. Répétez les étapes ci-dessus. Repita los pasos mencionados arriba.

### Pour découpler:

1. Bloquez les roues de la remorque.
2. Ouvrez le levier de blocage.
3. Levez la remorque de la boule.
4. Remettez la poignée à la position fermée.

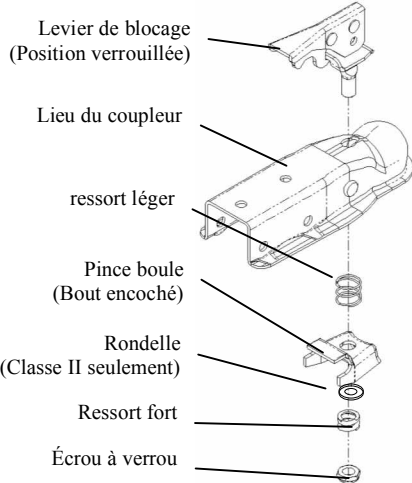
## Entretien

Gardez la capsule de la boule et le mécanisme propre. Les procédures qui suivent devraient être faites au moins annuellement:

- Vérifiez les soudures et que les boulons soient serrés
- Graissez la capsule de la boule
- Huilez les points de pivot avec l'huile à moteur SAE 30.

## Instructions de la trousse de réparation

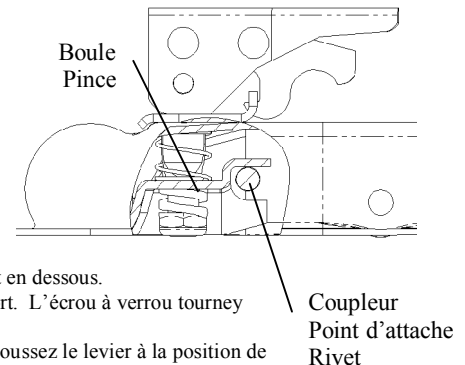
**Attention: Comparez attentivement pour assurer que chaque morceau est identique aux morceaux originaux et fonctionnent correctement avant d'utiliser. L'utilisation des mauvais morceaux de coupleur peut résulter à des blessures sérieuses ou la mort.**



**Trousses de réparation pour utiliser avec les coupleurs Fulton seulement.** Si le lieu est déformé, remplacez le coupleur au complet.

Quand on assemble le coupleur, assurez que le pince boule est bien placé sur le lieu du rivet tel qu'indiqué pour votre type de coupleur.

1. Assemblez le mécanisme de coupleur tel qu'indiqué avec le levier de blocage dans la position verrouillée.
  - A. Bout encoché des pivots de pince de la boule sur le manche.
  - B. Ressort léger est par dessus la pince de la boule et le ressort fort est en dessous.
  - C. Assemblez l'écrou à verrou avec le bout de nylon loin du ressort fort. L'écrou à verrou tourne difficilement; ne pas lubrifier l'écrou à verrou.
2. Avec le coupleur assemblé et pincé sur la boule de la bonne grosseur, poussez le levier à la position de verrouillage. Tournez l'écrou à verrou par en bas jusqu'à ce que le ressort sous l'écrou à verrou est complètement compressé. Ensuite, détournez l'écrou à verrou 1/2 à un tour ou juste assez pour pouvoir pincer ou relâcher le coupleur et la boule.



**ATTENTION: 1-1/2 filets complets du boulon à verrou doivent être exposés après l'écrou à verrou une fois ajusté.**

## Garantie Limitée

**Garantie Limitée.** Cequent Performance Products, Inc. ("Nous" ou "Notre") garantie au consommateur original seulement ("Vous") que le produit acheté aura aucun défaut soit en matériaux et en main d'œuvre, l'usure normale est attendu, pour une période de **(5) cinq ans pour les produits Bulldog et Fulton Série High Performance, (3) trois ans pour les produits Eclipse Bulldog Engineered et Fulton Série Standard, et (1) an pour les produits Fulton Série Value.** Cette garantie est valide seulement si l'installation et l'utilité du produit s'accordent avec les instructions du produit. Il n'y a aucune autre garantie, exprimée ou implicite, incluant la garantie de qualité du marchand ou d'adaptation pour une raison particulière. Si le produit ne se conforme pas à la garantie limitée applicable d'un an, Votre seul et exclusif choix de remédier est que Nous remplacerons le produit sans frais à Vous et en temps raisonnable ou, si nous choisissons, rembourser le prix de l'achat. Cette garantie limitée ne se transfère pas.

**Les limites de la Garantie.** Cette garantie n'inclus pas : (a) l'usure normale ; (b) dommage à cause d'abus, négligence, utilité incorrecte, ou en résultat d'un accident ou par autres façons ; (c) dommage à cause de l'application incorrecte, sur-charge ou installation incorrecte, incluant le soudage ; (d) l'entretien et les réparations incorrectes, et (e) changement du produit quelconque par autre personne que Nous, à la seule exception des changements faits d'après les instructions du produits et à la façon d'un ouvrier.

**Les Obligations de l'Acheteur.** Vous devez garder Votre reçu de l'achat du produit pour vérifier la date de l'achat et que Vous êtes l'acheteur consommateur original. Pour faire une demande de garantie, contactez Nous au 1050 Indianhead Drive, Mosinee, WI, 54455, 1-800-604-9466, identifiez le produit avec la marque et le numéro du modèle, et suivez les directives de demande qu'on donnera. Le produit et le reçu de l'achat devront Nous être donnés afin de procéder avec Votre demande. Tout produit retourné qui est remplacé ou remboursé Nous appartient. Vous serez responsable pour les frais de transport pour le retour.

**Limites à faire Remédier.** Réparer ou remplacer est Votre seul choix pour remédier avec cette garantie limitée ou toutes autres garanties reliées à ce produit. Nous ne serons pas responsables des frais de service ou des frais de main d'œuvre causés par l'enlèvement ou le remplacement d'un produit ou autres dommages des incidents ou conséquences quoi que ce soit.

**Assumé le Risque.** Vous reconnaissez et acceptez que tout usage du produit pour n'importe quelle utilité autre que l'utilité (les utilités) spécifiquement écrite(s) dans les directives du produit est à Votre risque.

**Loi Gouvernante.** Cette garantie limitée Vous donne des droits légaux, et Vous avez possiblement d'autres droits qui varient d'état en état. Cette garantie est gouvernée par les lois de l'état de Michigan, sans égard aux règlements en ce qui concerne les conflits de loi. La cours d'état situé dans le comté Oakland, Michigan aura la juridiction exclusive pour toutes disputes liées à cette garantie.

**Cequent Performance Products**  
 1050 Indianhead Dr., P.O. Box 8 Mosinee, WI 54455-0008  
 800/604-9466 715/693-1700 Fax 715/693-1799  
 TR-Sales@cequentgroup.com  
 www.cequentgroup.com